

คู่มือการปฏิบัติงาน
การเงินและบัญชีด้านพัสดุ ด้านจัดเก็บรายได้



กองคลัง องค์การบริหารส่วนตำบลหนองป่าก่อ
อำเภอดอยหลวง จังหวัดเชียงราย

คำนำ

การจัดทำคู่มือการปฏิบัติงาน ด้านการเงินและบัญชี ด้านการพัสดุ ด้านการจัดเก็บรายได้ กองคลัง องค์การบริหารส่วนตำบลหนองป่าก่อ เล่มนี้ได้จัดทำขึ้นโดยมีวัตถุประสงค์ เพื่อให้้องค์การบริหารส่วนตำบลหนองป่าก่อ ใช้เป็นแนวทางในการ ดำเนิน ด้านการเงินและบัญชี ด้านการพัสดุ ด้านการจัดเก็บรายได้ อย่างถูกต้อง และสร้างความเข้มแข็งในการปฏิบัติงาน ขององค์การบริหารส่วนตำบลหนองป่าก่อ สร้างคู่มือ เล่มนี้จะเป็นประโยชน์ และนำไปใช้เป็นแนวทางในการปฏิบัติงานให้เป็นไปตามกฎหมาย และหนังสือสั่ง การที่เกี่ยวข้องได้อย่างมีประสิทธิภาพ ประสิทธิผล เกิดผลสัมฤทธิ์ คุ่มค่า โปร่งใสและตรวจสอบได้

กองคลังองค์การบริหารส่วนตำบลหนองป่าก่อ



๑) ด้านการเงินและบัญชี

หน้า

✚ โครงสร้างด้านการเงินและบัญชี	๑
✚ ขั้นตอนการเบิกจ่าย	๒-๓
✚ การยืมเงิน	๔-๕
✚ การจ่ายเงินสะสม	๖-๗
✚ การจ่ายค่าเช่าบ้าน	๘-๑๐
✚ การจ่ายค่าตอบแทนศึกษาบุตร	๑๑-๑๒

๒) ด้านพัสดุ

✚ โครงสร้างด้านพัสดุ	๑๓
✚ คู่มือขั้นตอนแนวทางการปฏิบัติงานด้านจัดซื้อ/จัดจ้าง	๑๔-๑๖
✚ คู่มือขั้นตอนแนวทางการปฏิบัติงาน-ด้านพัสดุ	๑๗
✚ การจัดทำบัญชีเจ้าหนี้เงินเชื่อและเงินสด	๑๘
✚ บทบาท หน้าที่ ของงานพัสดุ	๑๙-๒๐

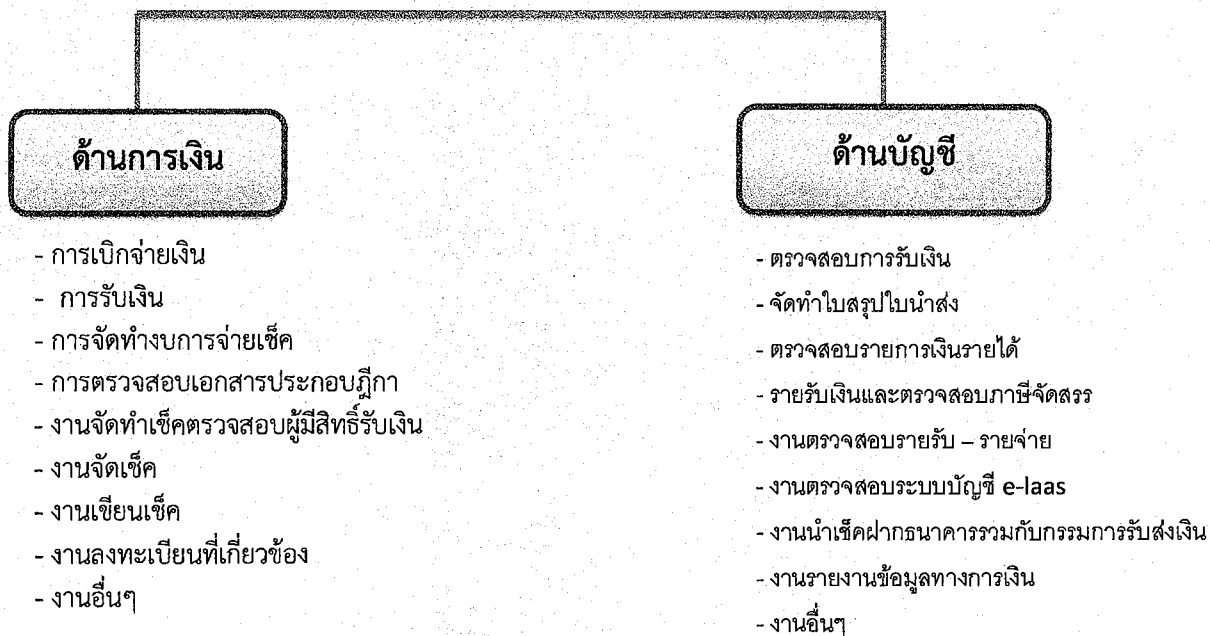
๓) ด้านการจัดเก็บรายได้

✚ โครงสร้างงานด้านจัดเก็บรายได้	๒๑
✚ คู่มือขั้นตอนการเสียภาษีที่ดินและสิ่งปลูกสร้าง	๒๓-๒๔
✚ คู่มือขั้นตอนภาษีโรงเรือนและที่ดิน	๒๕-๒๙
✚ คู่มือขั้นตอนการเสียภาษีป้าย	๓๐-๓๑
✚ คู่มือขั้นตอนการขอใบอนุญาตประกอบกิจการที่เป็นอันตรายต่อสุขภาพ	๓๒-๓๓

ภาคผนวก

๑. คำสั่งแบ่งงานและมอบหมายหน้าที่ภายในกองคลัง
๒. พรบ. จัดซื้อ/จัดจ้าง
๓. พรบ. ภาษีที่ดินและสิ่งปลูกสร้าง
๔. ระเบียบ กระทรวงมหาดไทย ว่าด้วยการรับเงิน การเบิกจ่ายเงิน การฝากเงิน การเก็บรักษาเงิน และการตรวจเงินขององค์กร ปกครองส่วนท้องถิ่น พ.ศ.๒๕๔๗ และแก้ไขเพิ่มเติม (ฉบับที่ ๔) พ.ศ.๒๕๖๑

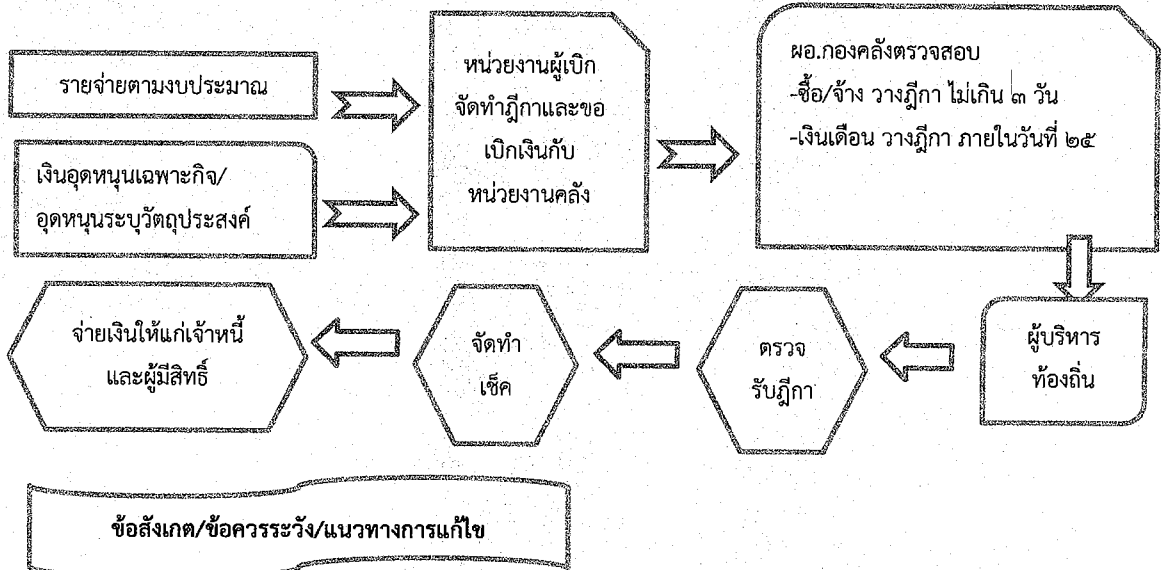
โครงสร้างของงานด้านการเงินและบัญชี



การเบิกจ่ายเงิน

การเบิกจ่ายเงิน ----- ๑. ผู้กำกับดูแล ----- ๒. สตง./สำนัก/กอง ----- ๓. ผู้บริหาร

กระบวนการ/ขั้นตอน และระยะเวลา



๑. การจ่ายเงินหรือก่อนนี้ผู้กพันจะกระทำได้แต่เฉพาะที่กฎหมาย ระเบียบ ข้อบังคับ หรือหนังสือสั่งการที่กระทรวงมหาดไทยกำหนดไว้เท่านั้น

๒. กองคลังองค์การบริหารส่วนตำบลทุกแห่ง ต้องวางแผนการเบิกจ่ายเงินตามงบประมาณรายจ่ายประจำปี โดยให้วางแผนทุก ๓ เดือน (ไตรมาส) ตามแผนการใช้จ่ายเงินที่กรมส่งเสริมการปกครองท้องถิ่นกำหนดส่งให้กองคลังก่อนวันเริ่มต้นของแต่ละไตรมาสอย่างน้อย ๒๐ วันซึ่งกองคลังจะต้องบูรณาการแผนของหน่วยงานให้เป็นแผนการใช้จ่ายเงินรวมประจำไตรมาสเพื่อให้แผนการใช้จ่ายเงินรวมมีความสัมพันธ์กับเงินสดที่หมุนเวียน และที่จะได้รับเงินในแต่ละช่วงเวลา

๓. การเงินจากหน่วยงานคลังขององค์กรปกครองส่วนท้องถิ่นตามงบประมาณรายจ่ายประจำปีงบประมาณใด ให้เบิกได้แต่เฉพาะในปีงบประมาณนั้น รวมทั้งเงินอุดหนุนที่รัฐบาลให้องค์กรปกครองส่วนท้องถิ่น โดยระบุดูประสงค เว้นแต่

- เป็นเงินงบประมาณรายจ่ายที่ยังมีได้ก่อนนี้ผู้กพันในปีงบประมาณนั้น และได้รับอนุมัติให้กันเงินไว้ต่อผู้มีอำนาจตามระเบียบ

- เป็นเงินงบประมาณรายจ่ายที่ได้ก่อนนี้ผู้กพันไว้ก่อนสิ้นปีงบประมาณ และได้รับอนุมัติจากผู้บริหารท้องถิ่นให้กันเงินไปจ่ายในปีงบประมาณถัดไป

- กรณีมีเงินอุดหนุนที่รัฐบาลให้องค์กรปกครองส่วนท้องถิ่นโดยระบุดูประสงคซึ่งเบิกจ่ายไม่ทันภายในสิ้นปีงบประมาณที่ผ่านมาและได้บันทึกบัญชีไว้แล้ว

๔. องค์กรปกครองส่วนท้องถิ่นต้องจัดทำทะเบียนคุมฎีกาการเบิกจ่ายเงิน และรายงานการจัดทำ

เช็ค

๕. การเบิกเงินขององค์กรปกครองส่วนท้องถิ่น ให้หน่วยงานผู้เบิกขอเบิกกับหน่วยงานคลังโดยให้หัวหน้าหน่วยงานผู้เบิกเป็นผู้ลงลายมือชื่อเบิกเงินและให้วางฎีกาตามแบบที่กรมส่งเสริมการปกครองท้องถิ่นกำหนด

๖. ตรวจสอบความถูกต้องครบถ้วน ของหน้าฎีกาเบิกเงิน เช่น การลงรายการงบประมาณคงเหลือ เลขที่ฎีกา ผู้ขอเบิก ผู้ตรวจฎีกาผู้อนุมัติฎีกา ผู้รับเงินและผู้จ่ายเงินลงลายมือชื่อครบถ้วนหรือไม่ละเอกสารประกอบฎีกาว่าครบถ้วนหรือไม่ โดยตรวจสอบยอดที่จ่ายตามหน้าฎีกากับแยกตามหมวดรายจ่ายและหลักฐานการเบิกหากเป็นภาพถ่ายหรือสำเนาให้ผู้เบิกรับรองความถูกต้องด้วย

๗. กรณีการซื้อ เช่าทรัพย์สิน หรือจ้างทำของให้หน่วยงานผู้เบิกวางฎีกาอย่างช้าไม่เกิน ๓ วัน นับจากวันตรวจรับทรัพย์สินหรือตรวจรับงาน

๘. การจ่ายเงินให้จ่ายเป็นเช็ค ยกเว้นกรณีที่ไม่อาจจ่ายเช็คได้ให้จัดทำใบถอนเงินฝากธนาคาร เพื่อให้ธนาคารออกตั๋วแลกเงิน หรือโอนเงิน ผ่านธนาคาร

๙. ยอดเงินจ่ายที่บัญชีเงินสดจ่ายของเครดิตธนาคาร กับ BANK STATEMENT และต้นขั้วเช็คที่จ่ายต้องตรงกัน

๑๐. หลักฐานการจ่าย ได้แก่ ใบเสร็จรับเงินหรือใบสำคัญรับเงินที่ใช้ประกอบฎีกาเบิกเงินผู้จ่ายเงินต้องลงลายมือชื่อรับรองการจ่าย พร้อมทั้งมี ชื่อ-สกุลตัวบรรจงกำกับไว้ในหลักฐานการจ่ายเงินให้แก่เจ้าหน้าที่หรือผู้รับเงิน และหัวหน้าหน่วยงานคลังต้องลงความถูกต้องกำกับไว้ด้วย

๑๑. เงินที่เบิกถ้าไม่ได้จ่ายหรือจ่ายไม่หมดให้หน่วยงานผู้เบื่อนำส่งคืนหน่วยงานคลังภายใน ๑๕ วัน นับจากวันที่ได้รับเงินจากหน่วยงานคลัง

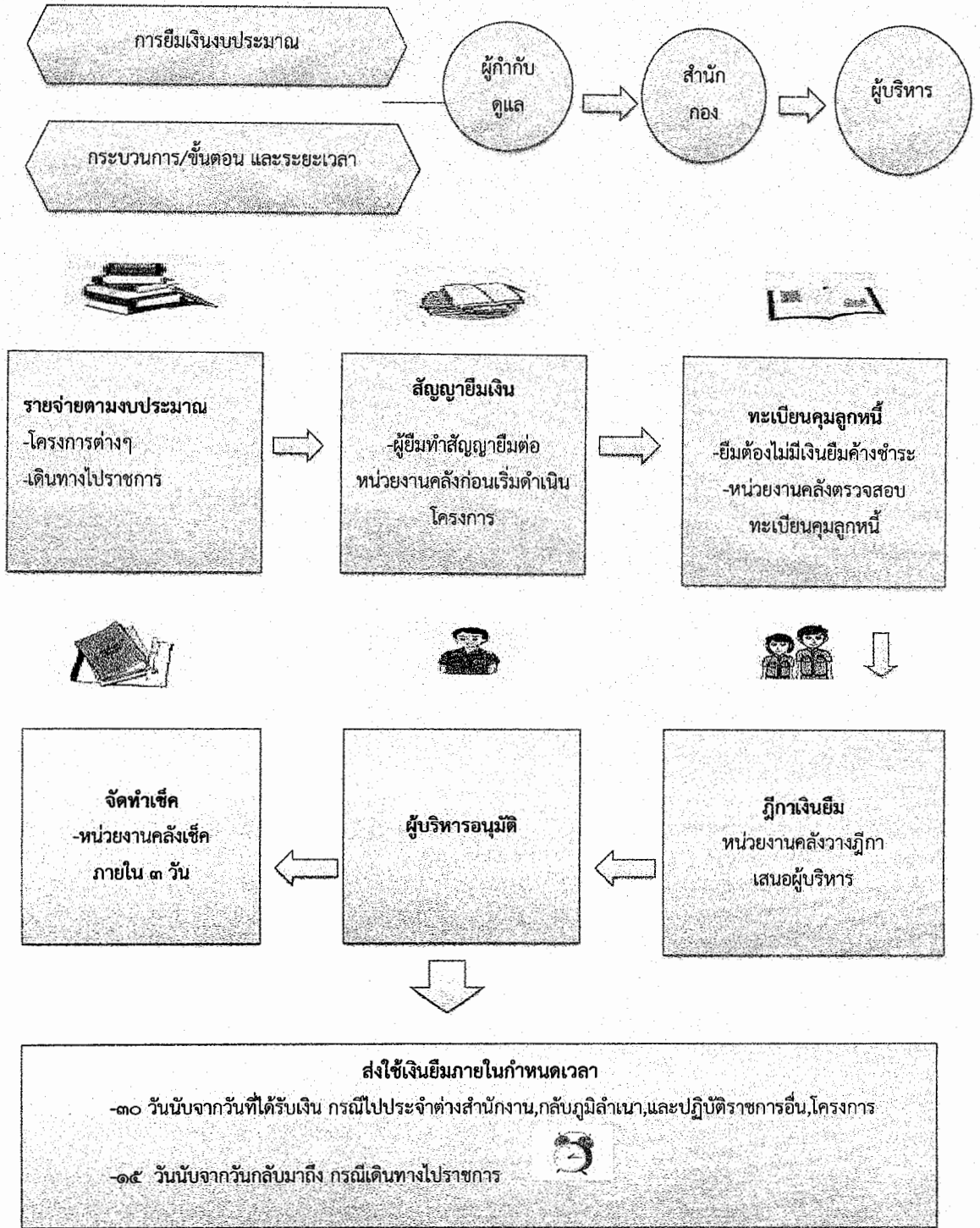
๑๒. การจัดเก็บฎีกา ให้เจ้าหน้าที่ผู้รับผิดชอบจัดเก็บฎีกาเรียงตามรายงานการจัดทำเช็ค

ระเบียบ/ข้อกฎหมายที่เกี่ยวข้อง



ให้ถือปฏิบัติตามระเบียบกระทรวงมหาดไทยว่าด้วยการรับเงิน การเบิกจ่ายเงิน การฝากเงิน การเก็บรักษาเงิน และการตรวจเงิน ขององค์กรปกครองส่วนท้องถิ่น พ.ศ. ๒๕๔๗ และที่แก้ไขเพิ่มเติม

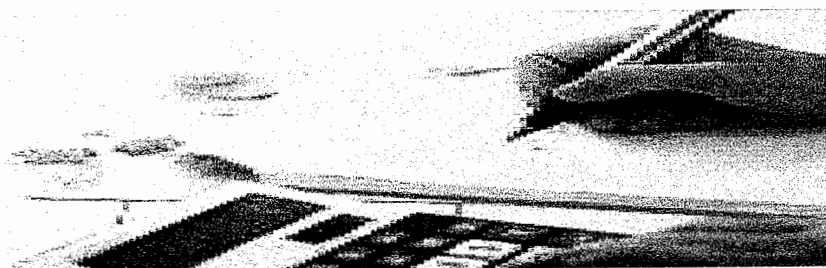
การจ่ายเงินยืม



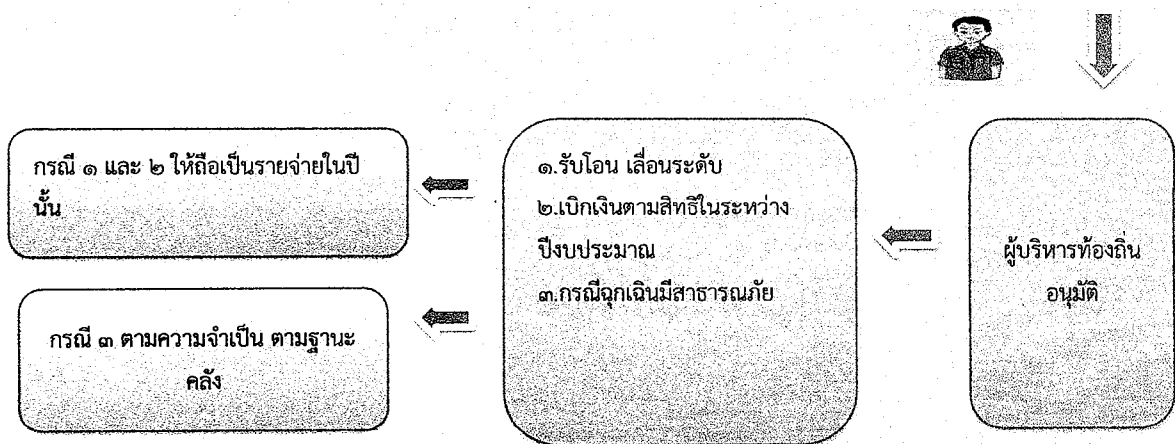
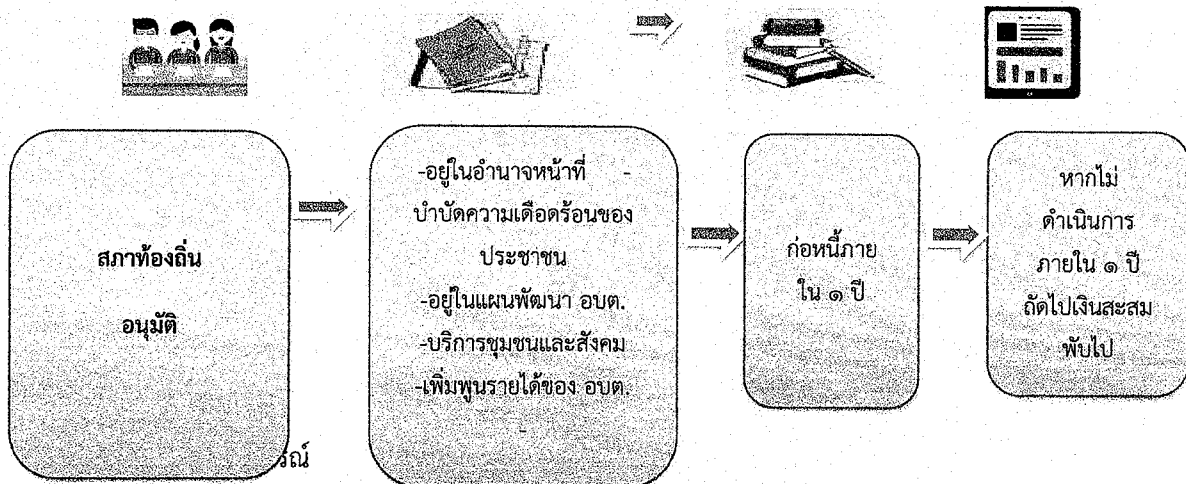
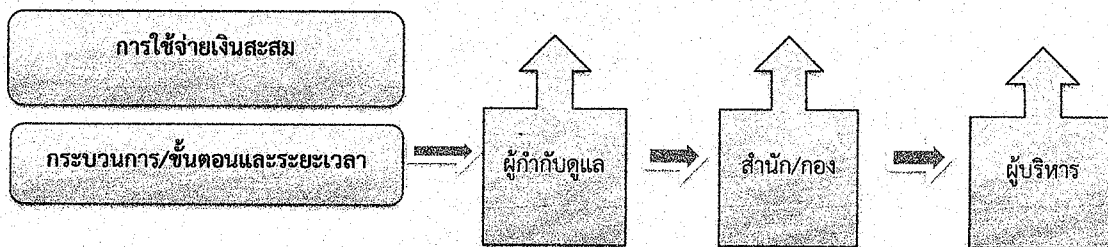
๑. ต้องมีงบประมาณเพื่อการนั้น
๒. ผู้ยืมทำสัญญายืมเงินตามแบบที่กรมส่งเสริมการปกครองท้องถิ่นกำหนด และรับรองว่าจะปฏิบัติตามระเบียบ ข้อบังคับที่ได้กำหนดไว้และจะนำไปสำคัญคู่จ่ายที่ถูกต้องรวมทั้งเงินเหลือจ่ายส่งคืน ถ้าไม่ส่งตามกำหนดก็จะชดใช้เงินหรือยินยอมให้ องค์การบริหารส่วนตำบลทดแทน หักเงินเพื่อชดใช้เงินยืมนั้น
๓. กรณีที่ผู้ยืมไม่มีเงินใดๆอันจะพึงได้รับจากองค์การบริหารส่วนตำบลทดแทนที่หักส่งใช้เงินยืมได้ ให้ องค์การบริหารส่วนตำบลทดแทน กำหนดให้ผู้ยืมหาหลักทรัพย์มาวางประกัน หรือหาบุคคลที่มีหลักฐานมาค้ำสัญญาค้ำประกันไว้ต่อองค์การบริหารส่วนตำบลทดแทนด้วย
๔. ผู้ยืมต้องไม่มีเงินยืมค้างชำระ และให้ยืมได้เฉพาะผู้มีหน้าที่ต้องปฏิบัติงานนั้น ๆ ห้ามยืมแทนกัน
๕. ฎีกาเบิกเงินยืม และเอกสารประกอบ ต้องได้รับการอนุมัติให้จ่ายเงินยืมตามสัญญาเงินยืม โดยผู้บริหารท้องถิ่นเป็นผู้อนุมัติ
๖. การบันทึกรายการยืม และรายการส่งใช้เงินยืมในทะเบียนเงินยืมทุกครั้ง โดยให้ผู้ยืม - ผู้ส่งใช้ ลงชื่อในทะเบียนเงินยืมสำหรับรายการนั้นๆด้วย
๗. กรณีครบกำหนดการส่งใช้เงินยืมแล้ว ผู้ยืมยังไม่ชดใช้เงินยืม ให้ผู้บริหารท้องถิ่นมีอำนาจสั่งการให้ผู้ค้างชำระเงินยืมส่งใช้เงินยืม ภายในกำหนดเวลาตามที่เห็นสมควร อย่างช้าไม่เกิน ๓๐ วัน
๘. การส่งใช้ใบสำคัญและเงินเหลือจ่าย (ถ้ามี) ให้ส่งใช้ภายในระยะเวลาที่กำหนด
๙. กรณีการส่งใช้เงินยืม และมีเงินสดเหลือจ่าย ต้องออกใบเสร็จรับเงินให้แก่ผู้ยืมไว้เป็นหลักฐานด้วย

ระเบียบ/ข้อกฎหมายที่เกี่ยวข้อง

ให้ถือปฏิบัติตามระเบียบกระทรวงมหาดไทยว่าด้วยการรับเงิน การเบิกจ่ายเงิน การฝากเงิน การเก็บรักษาเงิน และการตรวจเงิน ขององค์กรปกครองส่วนท้องถิ่น พ.ศ. ๒๕๔๗ และที่แก้ไขเพิ่มเติม ตามหนังสือสั่งการที่เกี่ยวข้อง



การใช้จ่ายเงินสะสม



ให้ทันต่อเหตุการณ์

ข้อสังเกต/ข้อควรระวัง/แนวทางแก้ไข

๑. ทุกวันสิ้นปีงบประมาณ เมื่อองค์กรปกครองส่วนท้องถิ่นได้ปิดบัญชีรายรับ รายจ่ายแล้ว ให้กันยอดเงินสะสมประจำปีไว้ร้อยละ ยี่สิบห้าของทุกปีเพื่อเป็นทุนสำรองเงินสะสมโดยที่ทุนสำรองเงินสะสมนี้ให้เพิ่มขึ้นร้อยละยี่สิบห้าของทุกปี

๒. องค์กรปกครองส่วนท้องถิ่นบางแห่งไม่ทราบว่ามียอดเงินสะสมคงเหลือเท่าใด เนื่องจากไม่มีการปิดบัญชีเมื่อสิ้นปีงบประมาณ หรือจัดทำบัญชีไม่เป็นปัจจุบันตั้งนั้นก่อนการใช้จ่ายเงินสะสมต้องตรวจสอบยอดเงินสะสมคงเหลือให้ถูกต้องก่อนการอนุมัติ

๓. การใช้จ่ายจากเงินสะสม ต้องเป็นไปตามเงื่อนไขดังต่อไปนี้
-กรณีสภาท้องถิ่นอนุมัติ เมื่อองค์กรปกครองส่วนท้องถิ่นมีความจำเป็น และไม่สามารถโอนเงินงบประมาณรายจ่าย เนื่องจากมีงบประมาณมีไม่เพียงพอ องค์กรปกครองส่วนท้องถิ่นสามารถใช้จ่ายเงินสะสมได้ ซึ่งต้องเป็นกิจการ

- (๑) เป็นกิจการตามอำนาจหน้าที่ ซึ่งเกี่ยวกับด้านบริการชุมชนและสังคม
- (๒) กิจการที่เป็นการเพิ่มพูนรายได้
- (๓) หรือกิจการที่จัดทำเพื่อบำบัดความเดือดร้อนของประชาชน
- (๔) ต้องเป็นไปตามแผนพัฒนาขององค์กรปกครองส่วนท้องถิ่น หรือตามที่กฎหมายกำหนด
- (๕) ได้ส่งเงินสมทบกองทุนส่งเสริมกิจการขององค์กรปกครองส่วนท้องถิ่น แต่ละประเภทตามระเบียบแล้ว
- (๖) เมื่อได้รับการอนุมัติให้จ่ายขาดเงินสะสมแล้ว องค์กรปกครองส่วนท้องถิ่นต้องดำเนินการก่องหนี่ผูกพันและเบิกจ่ายให้เสร็จภายในระยะเวลาไม่เกินหนึ่งปีถัดไปหากไม่ดำเนินการให้การจ่ายขาดเงินสะสมนั้นเป็นอันพับไป

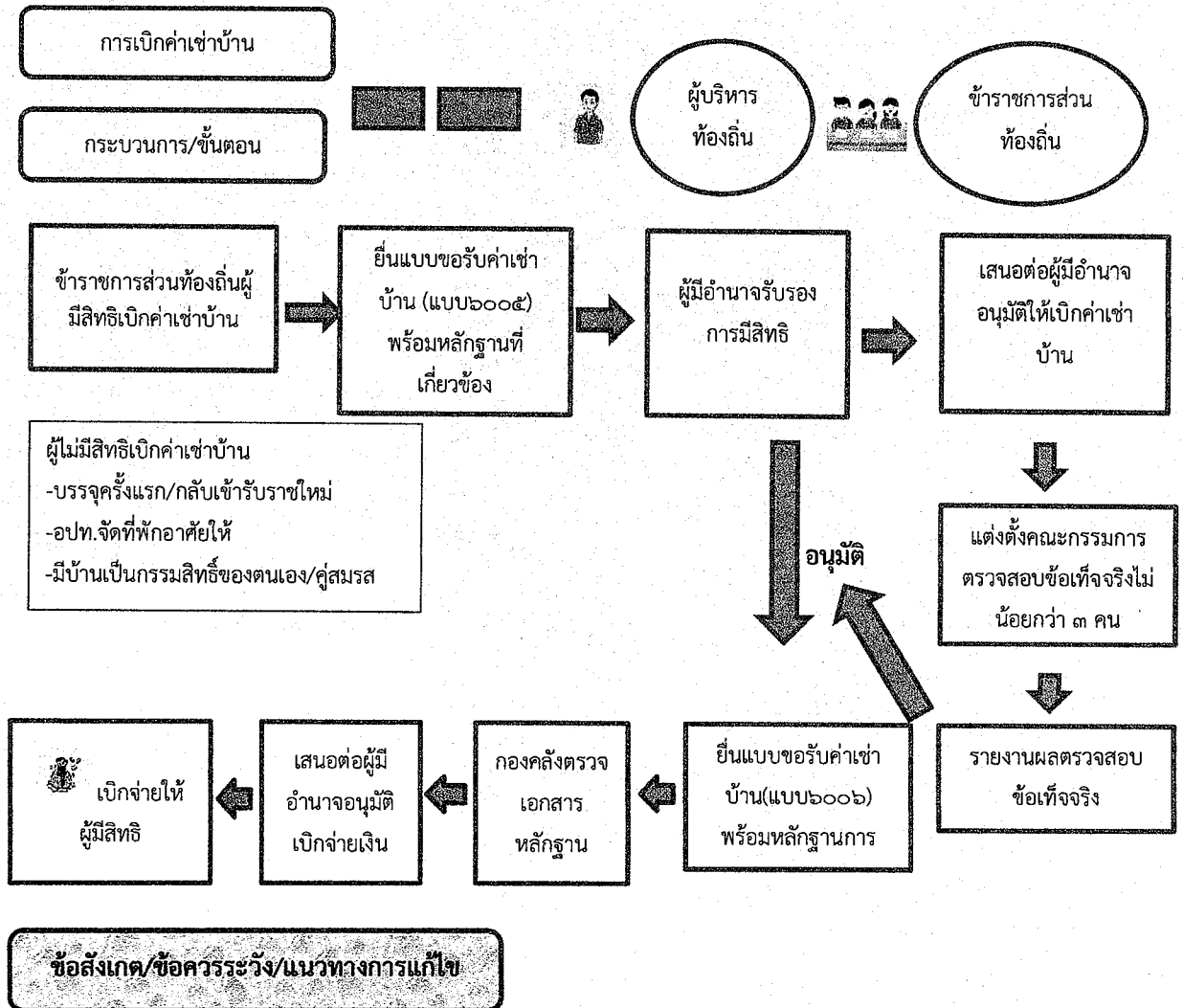
ข้อสังเกต/ข้อระวัง/แนวทางแก้ไข

- กรณีผู้บริหารท้องถิ่นอนุมัติ ให้ใช้จ่ายจากเงินสะสมได้ดังต่อไปนี้
 - (๑) รับโอน เลื่อนระดับ เลื่อนขั้นเงินเดือนพนักงานส่วนท้องถิ่น
 - (๒) สิทธิประโยชน์ของพนักงาน ลูกจ้างและผู้บริหาร ฯลฯ
 - (๓) กรณีฉุกเฉินที่มีสาธารณภัยเกิดขึ้น ให้ผู้บริหารท้องถิ่นอนุมัติให้จ่ายขาดเงินสะสมได้ตามความจำเป็นขณะนั้น โดยให้คำนึงถึงฐานะการเงิน การคลังขององค์การบริหารส่วนตำบลทุกแห่ง

ระเบียบ/ข้อกฎหมายที่เกี่ยวข้อง

ให้ถือปฏิบัติตามระเบียบกระทรวงมหาดไทยว่าด้วยการรับเงิน การเบิกจ่ายเงิน การฝากเงิน การเก็บ รักษาเงินและการตรวจเงินขององค์กรปกครองส่วนท้องถิ่นพ.ศ. ๒๕๔๗และที่แก้ไขเพิ่มเติมและหนังสือสั่งการที่เกี่ยวข้อง

การเบิกจ่ายค่าเช่าบ้าน



๑. ข้าราชการส่วนท้องถิ่นที่บรรจุครั้งแรกและกลับเข้ารับราชการใหม่ไม่มีสิทธิได้รับค่าเช่าบ้าน
๒. ต้องเป็นการเช่าบ้าน/ซื้อบ้าน/ปลูกสร้างบ้าน เพื่ออยู่อาศัย และได้อาศัยอยู่จริง
๓. การเช่าบ้านบิดา มารดา ต้องเช่าจริงอยู่จริง หากข้อเท็จจริงเป็นการอยู่อาศัยแต่ทำนิติกรรมอำพรางว่าเป็นการเช่า ย่อมไม่มีสิทธิได้รับค่าเช่าบ้าน
๔. ไม่สามารถแต่งตั้งฝ่ายการเมืองเป็นคณะกรรมการตรวจสอบข้อเท็จจริง
๕. กรณีมีคู่สมรสรับราชการในท้องที่เดียวกันและมีสิทธิได้รับค่าเช่าบ้านทั้งสองคน เบิกได้คนเดียว
๖. การนำบ้านซึ่งอยู่ต่างท้องที่กับที่ปฏิบัติราชการซึ่งไม่เคยใช้สิทธิเบิกค่าเช่าเข้ามาใช้สิทธิโดยอ้างคำพิพากษาศาลปกครองไม่สามารถเบิกจ่ายได้
๗. การจ่ายเงินค่าเช่าบ้านต้องจ่ายในวันสิ้นเดือนหรือต้นเดือนของเดือนถัดไปและหากมีการโอนย้ายระหว่างเดือนให้ จ่ายเงินค่าเช่าบ้านตามจำนวนวัน จะจ่ายเต็มเดือนไม่ได้

สาระสำคัญเพิ่มเติมของกระบวนการงาน

๑. ข้าราชการส่วนท้องถิ่นผู้มีสิทธิได้รับค่าเช่าบ้าน
 - ๑.๑ ได้รับคำสั่งให้เดินทางไปประจำสำนักงานในต่างท้องที่
 - ๑.๒ องค์กรปกครองส่วนท้องถิ่นไม่จัดที่พักอาศัยให้อยู่
 - ๑.๓ ไม่มีเคหสถานอันเป็นกรรมสิทธิ์ของตนเองหรือคู่สมรสในท้องที่ไปประจำสำนักงานใหม่
๒. การเบิกเงินค่าเช่าบ้าน มี ๓ ประเภท ได้แก่
 - ๒.๑ เช่าบ้าน
 - ๒.๒ เช่าซื้อบ้าน
 - ๒.๓ ผ่อนชำระเงินกู้เพื่อชำระราคาบ้าน (ซื้อบ้าน/ปลูกสร้างบ้าน)
๓. การใช้สิทธิเบิกเงินค่าเช่าบ้าน ต้องเป็นการเช่าบ้านเพื่อใช้เป็นที่อยู่อาศัยและได้อาศัยอยู่จริงในบ้านนั้นและให้เบิกค่าเช่าบ้านได้เท่าที่จ่ายจริงตามที่สมควรแก่สภาพบ้านแต่อย่างสูงไม่เกินจำนวนเงินที่กำหนดไว้ตามบัญชีอัตราค่าเช่าบ้านท้ายระเบียบ
๔. กรณีเช่าซื้อหรือผ่อนชำระเงินกู้เพื่อชำระราคาบ้าน
 - ๔.๑ เป็นการผ่อนชำระค่าเช่าซื้อหรือผ่อนชำระเงินกู้เพื่อชำระราคาบ้าน ในท้องที่ที่ไปประจำสำนักงานใหม่ หรือนำหลักฐานการชำระค่าเช่าซื้อหรือผ่อนชำระเงินกู้เพื่อชำระราคาบ้านในท้องที่เดิมมาเบิกค่าเช่าบ้านในท้องที่ใหม่
 - ๔.๒ ตนเองหรือคู่สมรสเช่าซื้อบ้านหรือผ่อนชำระเงินกู้เพื่อชำระราคาบ้านในท้องที่นั้น จะเบิกจ่ายได้เฉพาะบ้านหลังแรกเท่านั้นเว้นแต่บ้านหลังที่เคยใช้สิทธิถูกทำลายหรือเสียหายเนื่องจากภัยพิบัติจนไม่สามารถอาศัยอยู่ได้
 - ๔.๓ กรณีเช่าซื้อหรือผ่อนชำระเงิน กู้เพื่อชำระราคาบ้านร่วมกับบุคคลอื่นที่ไม่ใช่คู่สมรสจะเบิกได้ตามสัดส่วนกรรมสิทธิ์ที่ ตนมี
 - ๔.๔ ต้องเช่าซื้อหรือผ่อนชำระเงินกู้กับสถาบันการเงินที่กระทรวงมหาดไทยกำหนด
 - ๔.๕ ต้องไม่เคยใช้สิทธินำหลักฐานการชำระค่าเช่าซื้อหรือค่าผ่อนชำระเงินกู้สำหรับบ้านหลังหนึ่งหลังใดในท้องที่นั้นมาแล้วหรือขณะที่ย้ายมารับราชการในท้องที่นั้นบ้านที่เคยใช้สิทธิได้ออนกรรมสิทธิ์ไปแล้ว
 - ๔.๖ หากเงินกู้เพื่อชำระราคาบ้านสูงกว่าราคาบ้าน จะเบิกได้เท่ากับราคาบ้านเท่านั้นและหากมีการขยายวงเงินกู้หรือเวลาการผ่อนชำระหรือเปลี่ยนสถาบันการเงินเพื่อชำระหนี้เงินกู้ให้กับสถาบันการเงินเดิมจะเบิกได้ภายในวงเงินและระยะเวลาที่เหลืออยู่ ตามสัญญาเงินฉบับแรก
๕. ผู้รับรองการมีสิทธิ
 - ๕.๑ หัวหน้าหน่วยงานซึ่งดำรงตำแหน่งไม่ต่ำกว่าประเภททั่วไประดับชำนาญการขึ้นไป ประเภทวิชาการระดับชำนาญการขึ้นไปเป็นผู้รับรองการมีสิทธิของข้าราชการส่วนท้องถิ่นในหน่วยงานนั้น
 - ๕.๒ ผู้บังคับบัญชาเหนือขึ้นไปหนึ่งระดับเป็นผู้รับรองการมีสิทธิของบุคคลตามข้อ
 - ๕.๓ ข้าราชการส่วนท้องถิ่นประเภททั่วไประดับอาวุโส ประเภทวิชาการระดับชำนาญการพิเศษขึ้นไป ประเภทอำนวยการระดับกลางขึ้นไปประเภทบริหารท้องถิ่นเป็นผู้รับรองการมีสิทธิของตนเอง

๖. ให้ผู้มีอำนาจอนุมัติการเบิกค่าเช่าบ้านแต่งตั้งข้าราชการส่วนท้องถิ่นไม่น้อยกว่า ๓ คน เป็นคณะกรรมการตรวจสอบ ข้อเท็จจริง

๖.๑ กรณีเช่าบ้านให้ตรวจสอบว่าได้เช่าบ้านและพักอาศัยอยู่จริง ระยะเวลาเริ่มต้นของการเช่าบ้านและการเข้าพักอาศัย

จำนวนคนที่พักอาศัย ความจำเป็นต้องเช่าบ้าน ตลอดจนความเหมาะสมของอัตราค่าเช่าบ้านกับสภาพบ้าน ฯลฯ

๖.๒ กรณีเช่าซื้อหรือกู้เงินเพื่อชำระราคาบ้าน ให้ตรวจสอบสัญญาเช่าซื้อบ้าน หรือสัญญาเงินกู้เพื่อชำระราคาบ้าน วงเงินเช่าซื้อหรือวงเงินกู้เอกสารหลักฐานอื่นที่เกี่ยวข้องและวันเริ่มต้นการเข้าพักอาศัย อยู่จริงในบ้าน ฯลฯ

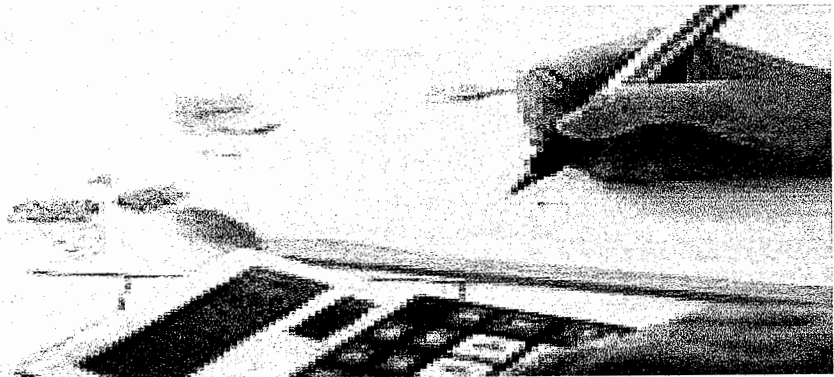
ระเบียบ/ข้อกฎหมายที่เกี่ยวข้อง

๑. ระเบียบกระทรวงมหาดไทยว่าด้วยค่าเช่าบ้านของข้าราชการส่วนท้องถิ่น พ.ศ. ๒๕๔๘ แก้ไขเพิ่มเติมถึง (ฉบับที่ ๓) พ.ศ. ๒๕๕๕

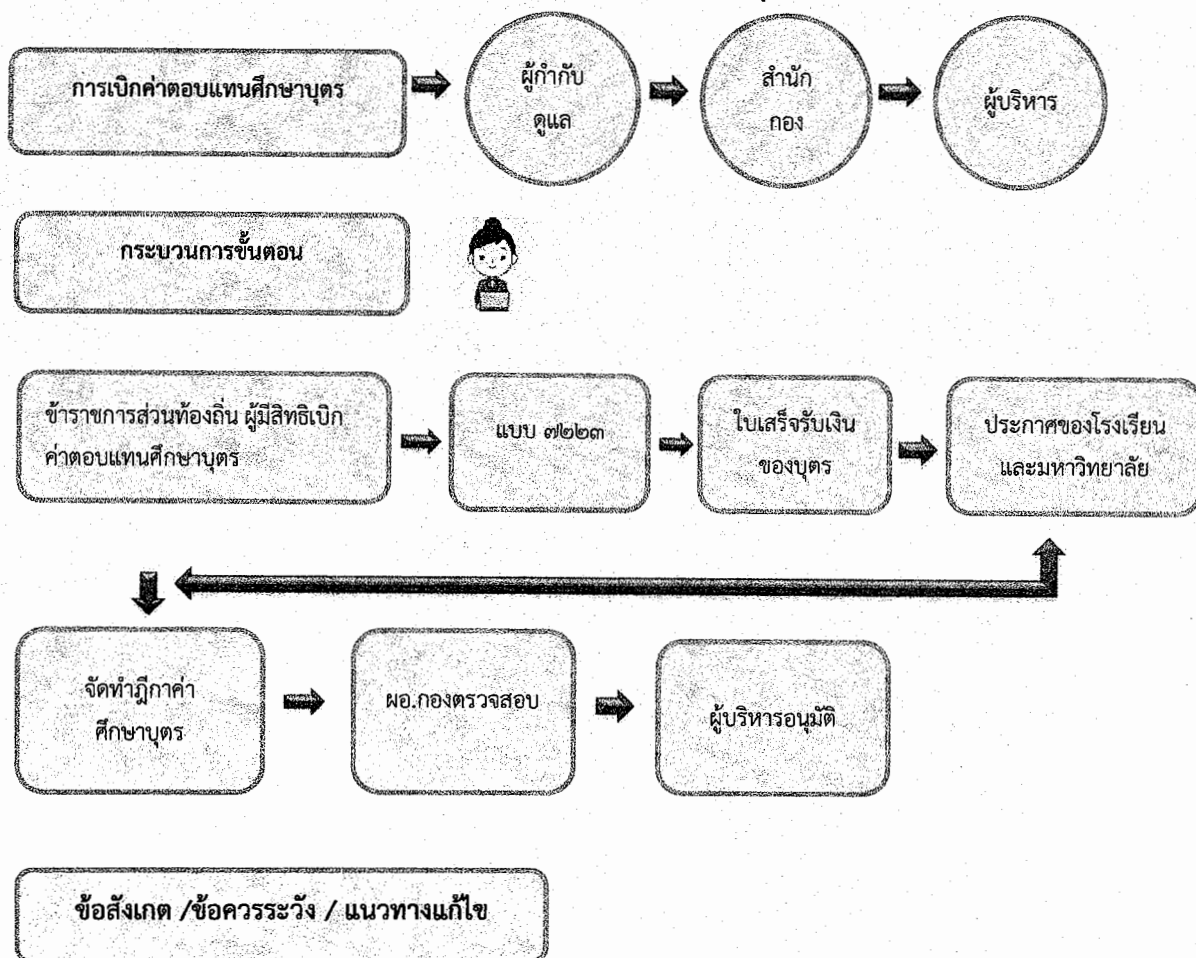
๒. หนังสือกระทรวงมหาดไทย ที่ มท ๐๘๐๘.๒/ว ๕๘๖๒ ลงวันที่ ๑๒ ตุลาคม ๒๕๕๕ เรื่อง หลักเกณฑ์และวิธีการเกี่ยวกับการเบิกจ่ายเงินค่าเช่าบ้านของข้าราชการส่วนท้องถิ่น

๓. หนังสือกระทรวงมหาดไทย ที่ มท ๐๘๐๘.๒/ว ๐๖๗๙ ลงวันที่ ๖ กุมภาพันธ์ ๒๕๖๑ เรื่อง หลักเกณฑ์และวิธีปฏิบัติในการจัดข้าราชการส่วนท้องถิ่นเข้าพักอาศัยในที่พักขององค์กรปกครองส่วนท้องถิ่น

๔. หนังสือกรมส่งเสริมการปกครองท้องถิ่น ที่ มท๐๘๐๘.๒/ว ๑๕๕๓ ลงวันที่ ๓๐ พฤษภาคม ๒๕๖๑ เรื่อง การใช้ใบเสร็จรับเงินจากช่องทางการให้บริการด้านอิเล็กทรอนิกส์เป็นหลักฐานในการประกอบการเบิกค่าเช่าบ้าน



การเบิกค่าตอบแทนศึกษาบุตร



ข้อสังเกต / ข้อควรระวัง / แนวทางแก้ไข

๑. ตรวจสอบฎีกาการเบิกจ่ายเงินและใบเบิกเงินสวัสดิการเกี่ยวกับการศึกษาบุตรว่ามีเอกสารประกอบถูกต้อง และครบถ้วนในสาระสำคัญหรือไม่ตรวจสอบรายละเอียดในใบเสร็จรับเงินที่สถานศึกษาออกให้ว่าตรงกับชื่อของบุตรพนักงานส่วนท้องถิ่นหรือไม่ โดยรายละเอียดที่ผู้มีสิทธิกรอกในใบเบิกเงินสวัสดิการ เกี่ยวกับการศึกษาบุตรจะต้องถูกต้องตรงกับทะเบียนคุมสวัสดิการเกี่ยวกับการศึกษา
๒. ตรวจสอบว่าเป็นผู้มีสิทธิหรือไม่ ผู้มีสิทธิ หมายความว่า
 - **ผู้บริหารท้องถิ่น พนักงานส่วนท้องถิ่น และถูกจ้างประจำขององค์กรปกครองส่วนท้องถิ่นซึ่งได้รับเงิน ค่าจ้างประจำตามอัตราที่กำหนดไว้ในงบประมาณรายจ่าย
 - ** ผู้ได้รับบำนาญตามกฎหมายว่าด้วยบำนาญข้าราชการส่วนท้องถิ่น
๓. มีสิทธิรับรองของผู้ดำรงตำแหน่งหัวหน้าหน่วยงาน กรณีข้าราชการตั้งแต่ระดับ ๓ หรือเทียบเท่าขึ้นไปมีสิทธิรับรองตนเอง ถูกต้องหรือไม่
๔. จำนวนที่ขอเบิก ไม่เกินประเภทและอัตราที่กระทรวงการคลังกำหนด



กฎหมาย ระเบียบ และหนังสือสั่งการ ที่เกี่ยวข้อง

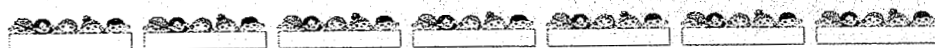
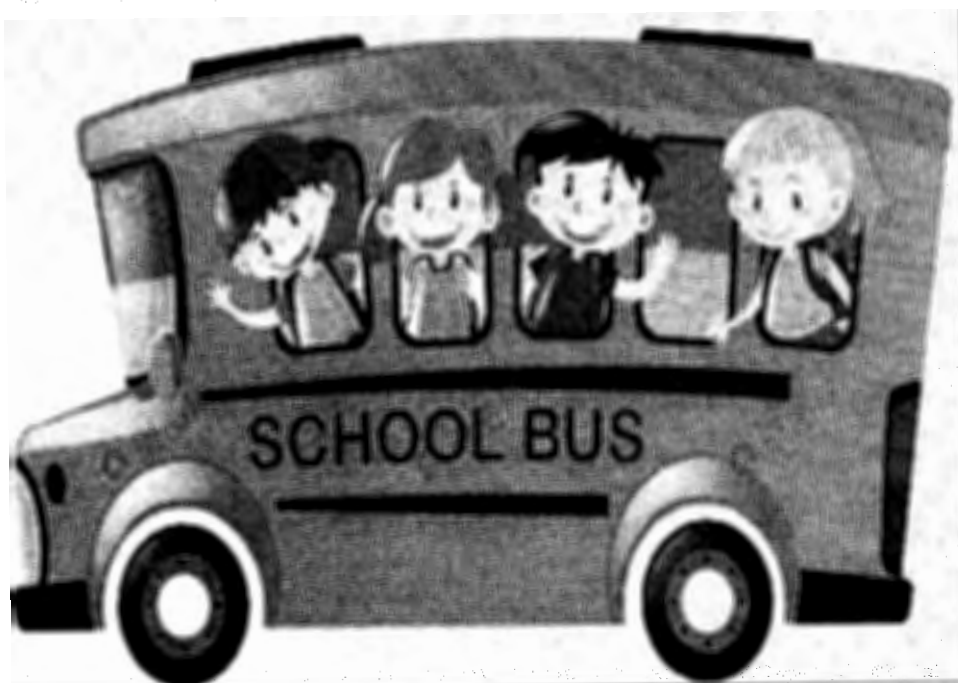
๑. ระเบียบกระทรวงมหาดไทย ว่าด้วยเงินสวัสดิการเกี่ยวกับการศึกษาของบุตรพนักงานส่วนท้องถิ่น พ.ศ. ๒๕๔๑ แก้ไขเพิ่มเติม

๒. ประกาศกระทรวงมหาดไทย เรื่อง หลักเกณฑ์และวิธีการเบิกจ่ายเงินสวัสดิการเกี่ยวกับการศึกษาของบุตรพนักงานส่วนท้องถิ่น ประกาศ ณ ๑๒ เมษายน ๒๕๔๒

๓. หนังสือกระทรวงมหาดไทย ที่ มท ๑๔๐๘.๗/ว ๔๑๘๘ ลงวันที่ ๙ ธันวาคม ๒๕๔๘ เรื่อง แนวทางปฏิบัติเกี่ยวกับสิทธิการเบิกเงินสวัสดิการของผู้บริหารท้องถิ่น

๔. หนังสือกระทรวงมหาดไทย ที่ มท -๘๐๙.๓/ว ๔๕๒๒ ลงวันที่ ๙ สิงหาคม ๒๕๕๘ เรื่อง ประเภทและอัตราเงินบำรุงการศึกษาและค่าเล่าเรียน

๕. หนังสือกรมส่งเสริมการปกครองท้องถิ่น ด่วนที่สุด ที่ มท • ๘๐๓.๓/ว ๑๗๒ ลงวันที่ ๑๘ มกราคม ๒๕๖๑ เรื่อง ประเภทและอัตราเงินค่าเล่าเรียนในสถานศึกษาของเอกชนประเภท อาชีวศึกษา





โครงสร้างและบทบาท ของงานด้านพัสดุ

งานพัสดุ

- การจัดหาพัสดุ
- งานรับและคืนหลักประกันสัญญา
- งานประสานงานกับคณะกรรมการที่เกี่ยวข้อง
- งานอื่น ๆ

งานทะเบียนทรัพย์สิน

- การควบคุมพัสดุ
- การลงทะเบียนครุภัณฑ์
- การจัดทำทะเบียนทรัพย์สิน
- งานอื่น ๆ

กฎหมายที่เกี่ยวข้อง

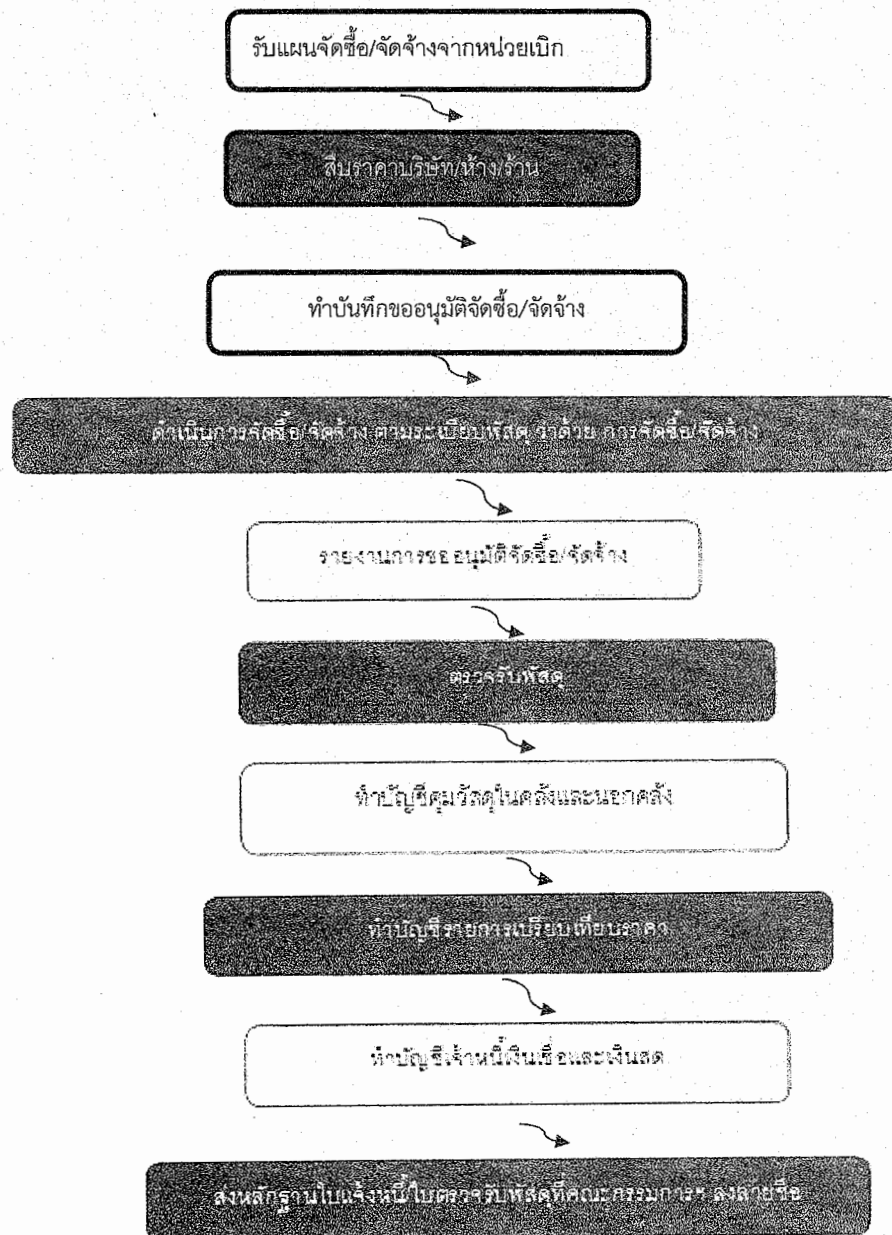
- พระราชบัญญัติการจัดซื้อจัดจ้างฯ พ.ศ. ๒๕๖๐ และกฎกระทรวง ที่ออกตามความในพระราชบัญญัติการจัดซื้อจัดจ้างฯ พ.ศ. ๒๕๖๐ รวมถึงระเบียบกระทรวงการคลังว่าด้วยการจัดซื้อจัดจ้างและการบริหารพัสดุภาครัฐ พ.ศ. ๒๕๖๐

- ระเบียบกระทรวงการคลังว่าด้วยการจัดซื้อจัดจ้าง พ.ศ.๒๕๖๐ และตามที่กำหนดในกฎกระทรวง เพื่อให้เป็นไปตามระเบียบกระทรวงการคลังว่าด้วยการจัดซื้อจัดจ้างและการบริหารพัสดุภาครัฐ พ.ศ.๒๕๖๐



ขั้นตอนการปฏิบัติงานพัสดุ

ขั้นตอนการจัดซื้อ/จัดจ้าง และการตรวจรับพัสดุ



ระยะเวลาและการปฏิบัติงานในการจัดซื้อ/จัดจ้าง



ภายในเวลา ๑ วัน

เจ้าหน้าที่พัสดุทำรายงานขอซื้อ/ขอจ้าง

ภายในเวลา ๑ วัน

หัวหน้าเจ้าหน้าที่พัสดุ

เจ้าหน้าที่พัสดุทำการติดต่อกลางราคากับผู้ขายผู้รับจ้าง

- โดยมีหลักฐานดังนี้

ใบเสนอราคาถึงของ ราคาจ้างเพื่อแนบรายการขอซื้อ/ขอจ้าง

ภายในเวลา ๑ ชั่วโมง

หัวหน้าเจ้าหน้าที่พัสดุ

ภายในเวลา ๑ ชั่วโมง

ออกใบสั่งซื้อ (กรณีเงินสด)

ภายในเวลา 5 วันทำการ

ผู้ขายส่งมอบสิ่งของ/งานจ้าง

ภายในเวลา ๑ วันทำการ

แจ้งคณะกรรมการตรวจสอบสิ่งของ/การจ้างโดยให้กรรมการเซ็น
ตรวจรับพัสดุ/การจ้าง

ภายในเวลา ๑ วันทำการ

เจ้าหน้าที่พัสดุ ส่งหลักฐานรายงาน การขอซื้อ/ขอจ้าง พร้อมเอกสาร
อื่นๆ เพื่อเบิกจ่ายเงิน

ภายในเวลา ๓ ชั่วโมง

งานการเงินและบัญชี



จัดซื้อ

จัดจ้าง

คู่มือขั้นตอน และแนวทางการปฏิบัติงาน-ด้านพัสดุ

การดำเนินการจัดซื้อ/ จัดจ้าง

ก่อนดำเนินการซื้อหรือจ้างทุกวิธี นอกจากการซื้อที่ดินและหรือสิ่งก่อสร้างให้เจ้าหน้าที่พัสดุ ทำรายงานขอความเห็นชอบ (ขออนุมัติ) เสนอหัวหน้าส่วนราชการผ่านหัวหน้าเจ้าหน้าที่พัสดุ และรายงาน นั้นจะต้องมีสาระครบถ้วนตามระเบียบสำนักนายกรัฐมนตรีว่าด้วยการพัสดุ พ.ศ. ๒๕๓๕ ข้อ ๒๗ ซึ่ง ประกอบด้วย

- (๑) เหตุผลความจำเป็น
- (๒) รายละเอียดของพัสดุที่จะซื้อหรือจ้าง
- (๓) ราคา (ถ้าเคยซื้อ / จ้าง มาก่อนให้ใช้ราคาครั้งหลังสุด)
- (๔) วงเงินที่จะซื้อ / จ้าง
- (๕) เวลาที่ต้องการใช้พัสดุนั้น
- (๖) วิธีซื้อ / จ้าง
- (๗) ข้อเสนออื่นๆ เช่นการขออนุมัติแต่งตั้งคณะกรรมการต่างๆ

กรณีที่ไม่อาจทำรายงานตามขั้นตอนได้ ได้แก่ พักตร์ที่ต้องซื้อโดยเร่งด่วน หรืองานที่ต้องทำ โดยเร่งด่วนเจ้าหน้าที่พัสดุจะทำรายงานเฉพาะรายการที่เห็นว่าจำเป็นก็ได้

ในการขออนุมัติให้เจ้าหน้าที่พัสดุทำรายงานขอซื้อหรือจ้าง เสนอผ่านผู้บังคับบัญชา ตามลำดับชั้นจนถึงหัวหน้าส่วนราชการ หรือผู้ได้รับมอบอำนาจทุกครั้ง

การจัดทำบันทึกขออนุมัติจัดซื้อ / จ้าง / ซ่อมแซม

๑. ทำหลักฐานจัดซื้อ/จ้าง/ซ่อมแซม
 ๒. ทำหลักฐานขออนุมัติจัดซื้อ/จ้าง ตามแผนการจัดซื้อ/จ้าง ตามแผนของฝ่ายต่าง ๆ
- ประจำปี
๓. ออกใบสอบราคา จัดซื้อ/จ้าง/ซ่อมแซม ไปตามบริษัท/ห้าง/ร้าน ต่าง ๆ ที่เกี่ยวข้อง
 ๔. รายงานขอซื้อ/จ้าง/ซ่อมแซม เมื่อผู้มีอำนาจอนุมัติให้ดำเนินการแล้วให้ติดต่อตกลงราคากับบริษัท /ห้าง/ร้าน ที่เกี่ยวข้องโดยตรง
 ๕. ให้ผู้ขาย / ผู้รับจ้าง ทำใบเสนอราคา
 ๖. ทำบันทึกขออนุมัติจัดซื้อ/จ้าง/ซ่อมแซม
 ๗. แต่งตั้งคณะกรรมการตรวจรับพัสดุ/การจ้าง/ผู้ควบคุม มาตรวจรับพัสดุ/การจ้าง/ส่งมอบงาน
 ๘. รวบรวมหลักฐานการเบิกจ่ายเงินให้งานการเงินดำเนินการต่อไป หลักฐานประกอบด้วย
 - บันทึกขออนุมัติเบิกเงิน - บันทึกขออนุมัติจัดซื้อ /จัดจ้าง
 - ใบสั่งซื้อ/จ้าง - ใบตรวจรับ,ใบส่งของ, ใบเสร็จ
 ๙. การซ่อมแซมอาคารสถานที่ เครื่องมือและระบบสาธารณูปโภค
 ๑๐. รับใบขออนุมัติซ่อมแซมจากหัวหน้าพัสดุ
 ๑๑. แจ้งเจ้าหน้าที่ ที่เกี่ยวข้องกับงานซ่อม มารับรายการซ่อม และเบิกอุปกรณ์ในการซ่อม

๑๒. เมื่อเจ้าหน้าที่งานซ่อมได้ซ่อมแซมเสร็จเรียบร้อยแล้วส่งคืนใบขออนุมัติซ่อมแซมเพื่อให้เจ้าหน้าที่พัสดุได้ลงประวัติการซ่อมแซมครุภัณฑ์

การจัดทำบัญชีเจ้าหนี้เงินเชื่อและเงินสด

๑. ทำบัญชีทั้งเจ้าหนี้เงินเชื่อและที่จัดซื้อด้วยเงินสด
๒. พิมพ์รายการ ๑ แผน ต่อร้านค้า ๑ ราย
๓. พิมพ์บนหัวกระดาษว่าชื่อร้านค้าอะไร
๔. วันที่ เดือน ปี ที่จัดซื้อ
๕. รายการหมวดวัสดุที่ซื้อ เช่นวัสดุงานบ้านงานครัว, วัสดุก่อสร้าง
๖. เช็คว่าเป็นเงินเชื่อ (ใบส่งของ) หรือ เงินสด (ใบเสร็จ) ใส่หมายเลขเล่มที่/เลขที่ ตามเอกสารที่จัดซื้อ
๗. ลงยอดรวมในแต่ละบิลว่าเป็นจำนวนเงินเท่าไร
๘. เพื่อจะได้ตรวจเช็คและสรุปยอดซื้อว่าซื้อจากร้านค้านี้ทั้งปีมีมูลค่าเท่าไร

การจัดทำบัญชีบริษัท / ห้าง / ร้าน ผู้จำหน่าย

๑. ลงบันทึกประวัติร้านค้าผู้จำหน่าย
๒. กำหนดหมายเลขลำดับของร้านค้า
๓. พิมพ์ชื่อบริษัท/ห้าง/ร้าน ที่จำหน่าย
๔. พิมพ์ชื่อเจ้าของร้านหรือผู้ที่สามารถติดต่อได้
๕. พิมพ์หมายเลขโทรศัพท์ที่สามารถติดต่อได้
๖. พิมพ์หมายเลขภาษีของร้านค้า

การจัดทำบัญชีรายการเปรียบเทียบราคา

๑. ทำบัญชีรายการเปรียบเทียบราคา
๒. พิมพ์ลำดับรายการ
๓. พิมพ์รายการวัสดุที่มีผู้เสนอราคามา ว่าร้านค้านี้เสนอราคากระดาษถ่ายเอกสาร เอ ๔ ราคาปริมาณเท่าไร
๔. หากร้านค้าไหนเสนอราคามาถูกสุด ซื้อราคานั้นหรือทำการต่อรองเพื่อซื้อในราคาที่ถูกที่สุด

จัดทำบัญชีคุมวัสดุ ครุภัณฑ์ ด้วยระบบคอมพิวเตอร์

๑. เมื่อดำเนินการตามขั้นตอนของการจัดซื้อ/จัดจ้าง/ซ่อมแซมเรียบร้อยแล้วต้องนำหลักฐานดังกล่าวมาลงบัญชี
๒. การทำบัญชีคุมจะมีอยู่สองแบบคือลงคุมในทะเบียนคุมและจัดเก็บข้อมูลไว้ในเครื่องคอมพิวเตอร์เพื่อสะดวกในการแก้ไขเปลี่ยนแปลงรายการ การจำหน่าย และสะดวกในการรายงานการสำรวจวัสดุ ครุภัณฑ์ ประจำปีส่งจังหวัด

บทบาท หน้าที่ ของงานพัสดุ

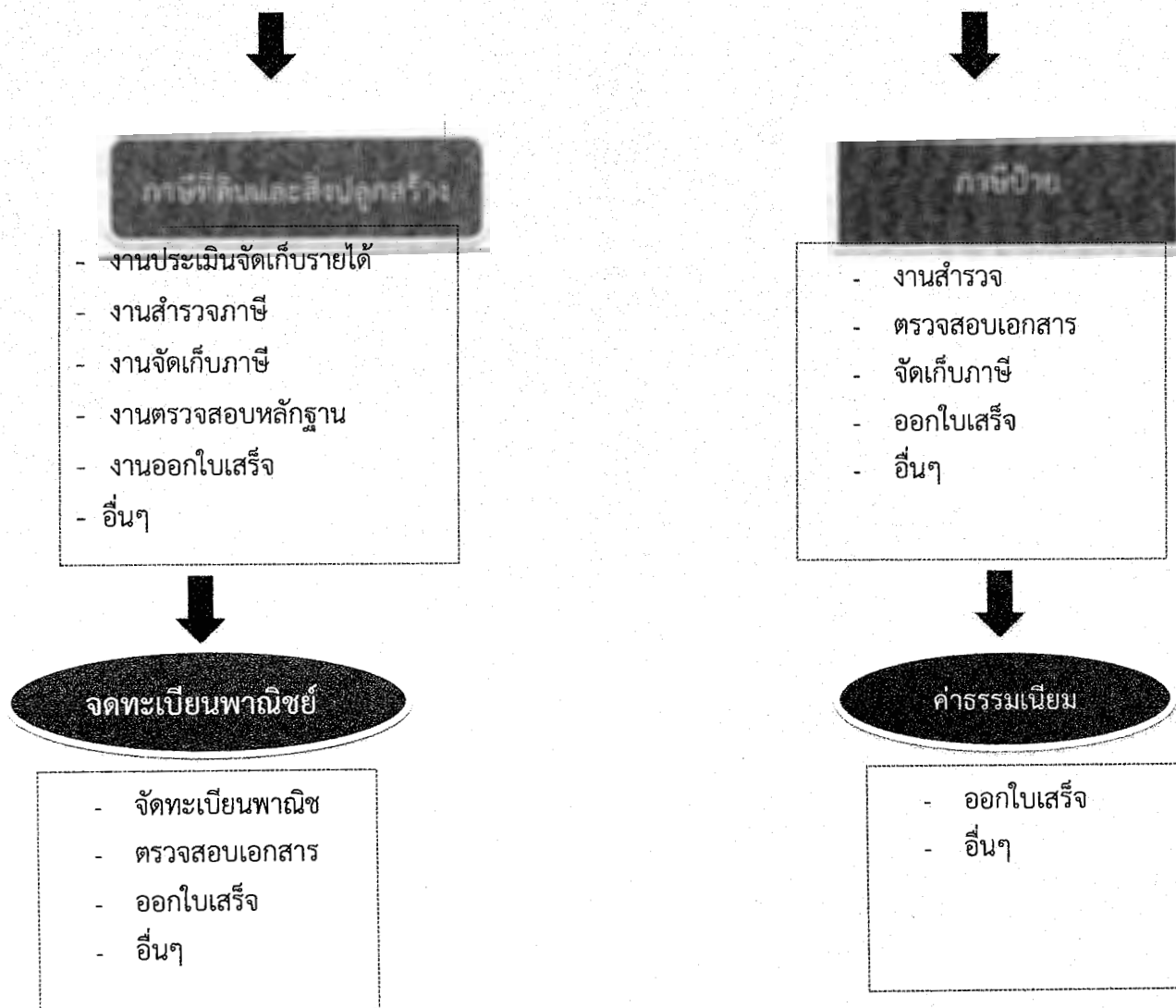
งานจัดหาพัสดุ มีหน้าที่

๑. จัดทำแผนงาน/โครงการ และปฏิทินปฏิบัติงาน
๒. ศึกษาและวิเคราะห์กฎหมาย ระเบียบ และหลักเกณฑ์ที่เกี่ยวข้อง
๓. ลงทะเบียน รับ-ส่ง หนังสือราชการ
๔. ดำเนินการร่างและโต้ตอบหนังสือราชการ
๕. การซื้อหรือจ้างโดยวิธีประกาศเชิญชวนทั่วไป
 - วิธีตลาดอิเล็กทรอนิกส์ (e-market)
 - วิธีประกวดราคาอิเล็กทรอนิกส์ (e-bidding)
 - วิธีสอบราคา
๖. การซื้อหรือจ้างโดยวิธีคัดเลือก
๗. การซื้อหรือจ้างโดยวิธีเฉพาะเจาะจง
๘. การเช่า
๙. การแลกเปลี่ยน
๑๐. งานจ้างที่ปรึกษา
 - วิธีประกาศเชิญชวนทั่วไป
 - วิธีคัดเลือก
 - วิธีเฉพาะเจาะจง
๑๑. งานจ้างออกแบบหรือควบคุมงานก่อสร้าง
 - วิธีประกาศเชิญชวนทั่วไป
 - วิธีคัดเลือก
 - วิธีเฉพาะเจาะจง
 - วิธีประกวดแบบ
๑๒. ตรวจสอบเอกสารการซื้อหรือจ้าง
๑๓. แจกเวียนหนังสือให้หน่วยงานภายใน
๑๔. รายงานการปฏิบัติงานของบุคลากรภายในกลุ่ม
๑๕. รายงานผลการปฏิบัติงาน
๑๖. ปฏิบัติงานอื่นๆ ตามที่ได้รับมอบหมาย

งานควบคุมพัสดุ มีหน้าที่

๑. จัดทำแผนงาน/โครงการ และปฏิทินปฏิบัติงาน
๒. ลงบัญชีพัสดุของส่วนกลาง
๓. จัดทำทะเบียนสินทรัพย์ของส่วนกลาง
๔. กำหนดหมายเลขครุภัณฑ์ของส่วนกลาง
๕. เบิก-จ่าย วัสดุของส่วนกลาง
๖. ยืม-คืน ติดตามครุภัณฑ์ของส่วนกลาง
๗. โอนย้ายทรัพย์สินของส่วนกลาง
๘. การตรวจสอบพัสดุประจำปีของส่วนกลาง
๙. การจำหน่ายพัสดุของส่วนกลาง
๑๐. รายงานการใช้ใบเสร็จรับเงินประจำปีงบประมาณ
๑๑. รายงานผลการปฏิบัติงาน
๑๒. ปฏิบัติงานอื่นๆ ตามที่ได้รับมอบหมาย

โครงสร้างงานจัดเก็บรายได้



ภาษีที่ดินและสิ่งปลูกสร้าง

ที่ดินที่ต้องเสียภาษีที่ดินและสิ่งปลูกสร้าง

ได้แก่ที่ดินที่เป็นของบุคคลหรือคณะบุคคลไม่ว่าจะเป็นบุคคลธรรมดาหรือนิติบุคคล ซึ่งมีกรรมสิทธิ์ในที่ดินต้องเสียภาษีที่ดินและสิ่งปลูกสร้าง ได้แก่พื้นที่หรือพื้นที่เป็นภูเขาหรือที่มีน้ำด้วย โดยไม่เป็นที่ดินที่เจ้าของที่ดินได้รับการยกเว้นภาษีหรืออยู่ในเกณฑ์ลดหย่อน

ผู้มีหน้าที่เสียภาษีที่ดินและสิ่งปลูกสร้าง

ผู้ที่เป็นเจ้าของที่ดินในวันที่ 1 มกราคม ของทุกปี มีหน้าที่เสียภาษีสำหรับปีนั้น

การยื่นแบบแสดงรายการเพื่อเสียภาษีที่ดินและสิ่งปลูกสร้าง

ให้เจ้าของที่ดินมีหน้าที่เสียภาษีที่ดินและสิ่งปลูกสร้างยื่นแบบแสดงรายการที่ดิน (ภ.บ.ท.5) ณ องค์การบริหารส่วนตำบลพระประโทน (กองคลัง) ภายในเดือนมกราคมของปีแรก ที่มีการตีราคาปานกลางของที่ดิน

แบบแสดงรายการที่ยื่นไว้นั้นใช้ได้ทุกปี ในรอบระยะเวลา 4 ปี

หลักฐานที่ต้องนำไป

- สำเนาโฉนดที่ดิน นส.3 หรือ นส.3ก
- บัตรประจำตัวประชาชน
- ใบเสร็จรับเงินปีที่แล้ว (ถ้ามี)
- หนังสือมอบอำนาจ กรณีที่ให้ผู้อื่นมาทำการแทน

การคำนวณภาษี

คำนวณจากราคापานกลางของที่ดินที่คณะกรรมการการตีราคาปานกลางที่ดินกำหนดขึ้นเพื่อใช้ในการจัดเก็บภาษีคุณกับเนื้อที่อัตราภาษี

- เนื้อที่ดิน (ไร่) = เนื้อที่ถือครอง - เนื้อที่เกณฑ์ลดหย่อน
 ค่าภาษีต่อไร่ = ตามบัญชีอัตราภาษี ฯ หักย พรบ. ฯ

การชำระภาษีที่ดินและสิ่งปลูกสร้าง

ผู้มีหน้าที่เสียภาษีนำเงินมาชำระภาษีในเดือนเมษายนของทุกปี

เงินเพิ่ม – บทกำหนดโทษ

1. ผู้ใดจงใจไม่มายื่นแบบแสดงรายการที่ดิน (ภ.บ.ท.5) หรือไม่ยอมชี้แจงหรือไม่ยอมแจ้งจำนวนเนื้อที่ดินต้องระวางโทษจำคุกไม่เกิน 1 เดือน หรือปรับไม่เกิน 1,000 บาท หรือทั้งจำ ทั้งปรับ
2. ผู้ใดโดยรู้แล้วจงใจแจ้งข้อความอันเป็นเท็จ หรือนำพยานหลักฐานเท็จมาแสดงเพื่อหลีกเลี่ยงหรือพยายามหลีกเลี่ยงการเสียภาษีที่ดินและสิ่งปลูกสร้างต้องระวางโทษจำคุกไม่เกิน 6 เดือน หรือปรับไม่เกิน 2,000 บาท หรือทั้งจำทั้งปรับ
3. ผู้ใดไม่ชำระภาษีที่ดินและสิ่งปลูกสร้างภายในเวลาที่กำหนดให้เสียเงินเพิ่มร้อยละ 24 ต่อปี ของจำนวนเงิน ที่ต้องเสียภาษีที่ดินและสิ่งปลูกสร้าง เศษของเดือนให้นับเป็นหนึ่งเดือน
ระยะเวลาการให้บริการโดยประมาณ 10 นาทีต่อราย ไม่รวมเวลาขึ้นตอนสอบ

ขั้นตอนการเสียภาษีที่ดินและสิ่งปลูกสร้าง

1. ขั้นตอนการเสียภาษีที่ดินและสิ่งปลูกสร้าง (กรณีชำระตามปกติ)

เอกสารที่ต้องใช้ในการติดต่อ

- ใบเสร็จรับเงินของปีที่ผ่านมา

ขั้นตอนการให้บริการ

- ตรวจสอบการเปลี่ยนแปลงการใช้ประโยชน์ที่ดิน
- ออกใบเสร็จรับเงิน

2. ขั้นตอนการเสียภาษีที่ดินและสิ่งปลูกสร้าง (กรณีการเปลี่ยนแปลงเจ้าของที่ดิน)

2.1 เอกสารที่ต้องใช้ในการติดต่อ

- ใบเสร็จรับเงินของปีที่ผ่านมา
- เอกสารสิทธิ์ที่ดิน
- บัตรประจำตัวประชาชน

2.2 ขั้นตอนการให้บริการ

- ยื่นคำร้อง
- ตรวจสอบเอกสาร
- ออกใบเสร็จรับเงิน

3. ขั้นตอนการเสียภาษีที่ดินและสิ่งปลูกสร้าง (กรณีมีการประเมินใหม่)

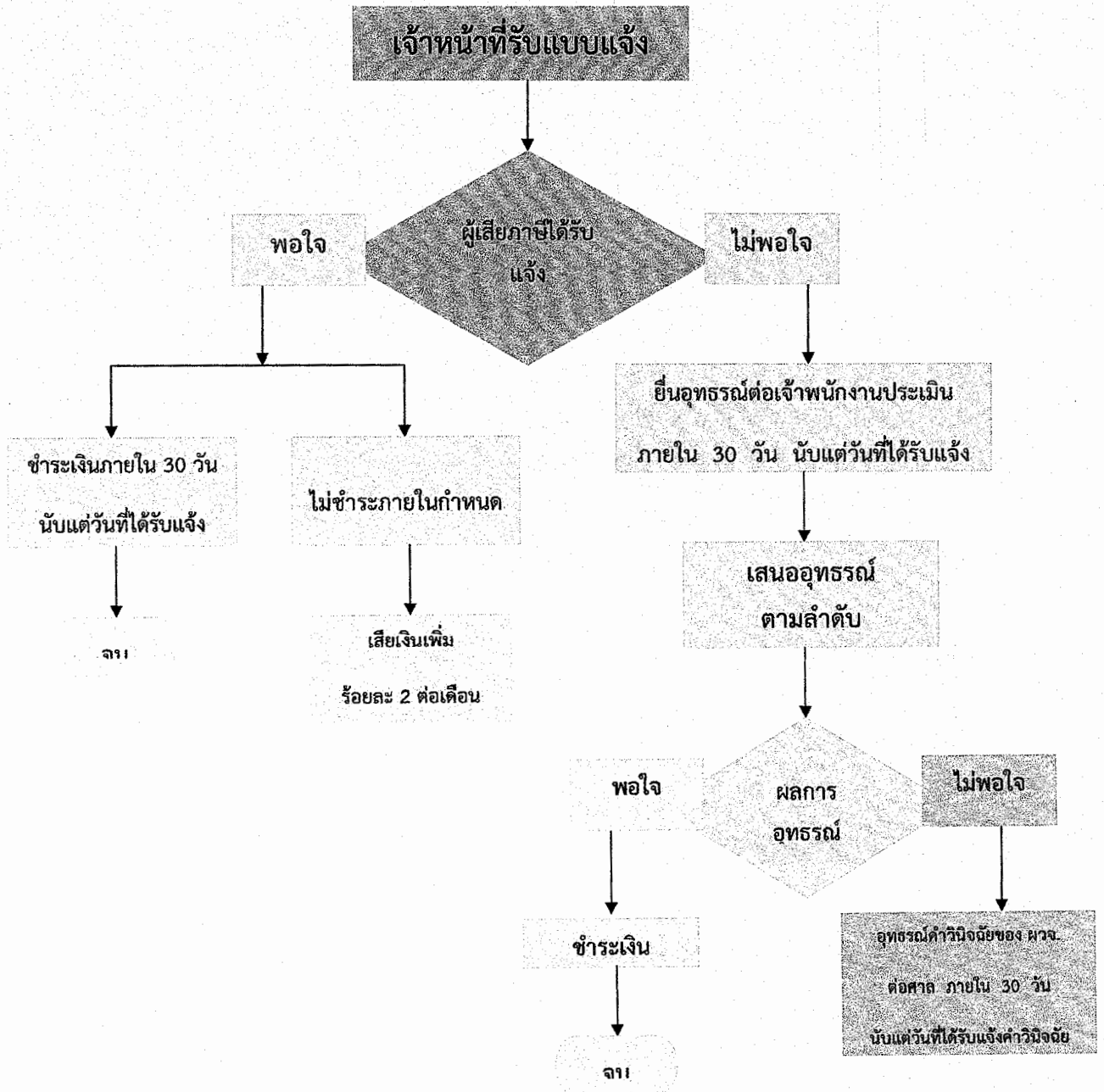
3.1 เอกสารที่ต้องใช้ในการติดต่อ

- สำเนาทะเบียนบ้าน
- สำเนาบัตรประจำตัวประชาชน
- สำเนาเอกสารสิทธิ์
- สำเนาหนังสือการเปลี่ยนแปลงเจ้าของที่ดิน

ขั้นตอนการชำระภาษีที่ดินและสิ่งปลูกสร้าง

ผู้ยื่นภาษียื่นแบบ ภ.บ.ท.5 ภายในเดือน มกราคม ของปีแรกที่มีการตีราคาปานกลางที่ดิน
(ในรอบ 4 ปี)

การชำระค่าภาษี ตั้งแต่วันที่ 2 มกราคม – 30 เมษายน ของทุกปี



ภาษีโรงเรือนและที่ดิน

ภาษีโรงเรือนและที่ดิน หมายถึงภาษีที่จัดเก็บจากโรงเรือน หรือสิ่งปลูกสร้างอย่างอื่นกับที่ดินที่ใช้ต่อเนื่องกับโรงเรือนหรือสิ่งปลูกสร้าง

ผู้มีหน้าที่เสียภาษีโรงเรือนและที่ดิน คือ ผู้ที่เป็นเจ้าของทรัพย์สินโรงเรือน สิ่งปลูกสร้าง เช่น ตึก อาคาร คอนโดมิเนียม หรือสิ่งปลูกสร้างอย่างอื่นในเขต อบต. ซึ่งใช้หาผลประโยชน์เป็นสถานประกอบการ พาณิชยกรรม ต่าง ๆ ให้เช่า หรือให้ผู้อื่นอยู่อาศัย อยู่ในข่ายต้องเสียภาษีโรงเรือนและที่ดินกับ อบต.

ทรัพย์สินที่ต้องเสียภาษีโรงเรือนที่ดิน

1. โรงเรือนหรือสิ่งปลูกสร้างให้เช่า บ้าน ตึกแถว โรงแรม เกสต์เฮ้าส์ คอร์ต หอพัก ฯลฯ
2. ที่ทำการค้าขายและที่เก็บสินค้า เช่น ร้านค้าทั่วไป โรงภาพยนตร์ โกดังเก็บสินค้า
3. ที่ประกอบอุตสาหกรรม เช่น โรงเลื่อย โรงสี ฯลฯ
4. ที่ให้ญาติ พ่อ แม่ หรือผู้อื่นอยู่อาศัย

กำหนดยื่นแบบเสียภาษี

เจ้าของทรัพย์สินมีหน้าที่ต้องยื่นแบบแสดงรายการเพื่อเสียภาษีภายในเดือนกุมภาพันธ์ของทุกปี

การคำนวณการประเมินค่ารายปีและอัตราภาษี

ภาษีโรงเรือนและที่ดินคิดค่ารายปีของทรัพย์สินในอัตราร้อยละ 12.5 ของค่ารายปี เช่น บ้านให้เช่า ในอัตราค่าเช่าเดือนละ 1,000 บาท คิดค่ารายปีได้ 12,000 (1,000 × 12 เดือน) ค่าภาษีจะเท่ากับ 1,500 บาท

หลักฐานที่ต้องนำไป

- สำเนาโฉนดที่ดิน หรือ สัญญาซื้อขายโรงเรือน
- บัตรประจำตัวประชาชน หรือ สำเนาทะเบียนบ้าน
- หนังสือมอบอำนาจ (กรณีมีผู้อื่นมายื่นแบบ ภ.ร.ด. แทน)
- ทะเบียนการค้า ทะเบียนพาณิชย์ ทะเบียนภาษีมูลค่าเพิ่ม ใบอนุญาตปลูกสร้างอาคาร ใบเสร็จรับเงินปีที่ผ่านมา ใบอนุญาตสะสมอาหาร ใบอนุญาตประกอบกิจการค้า หนังสือรับรองห้างหุ้นส่วน/บริษัท หรืองบดุล

ค่าภาษี

1. ผู้รับประเมินชำระภาษีปีละครั้งตามค่ารายปี
2. อัตราร้อยละ 12.5 ของค่ารายปี ค่าภาษี = ค่ารายปี × 12.5%

กำหนดการชำระค่าภาษี

เมื่อเจ้าของทรัพย์สิน ได้รับแจ้งรายการประเมิน (ภ.ร.ด.8) แล้วต้องไปชำระค่าภาษีภายใน 30 วัน นับจากวันถัดจากที่ได้รับแจ้งการประเมิน มิฉะนั้นจะต้องเสียภาษีเพิ่ม ดังนี้

1. ถ้าชำระไม่เกิน 1 เดือน นับแต่วันที่พ้นกำหนดให้เพิ่มร้อยละ 2.5 ของค่าภาษีค้าง
2. ถ้าเกิน 1 เดือน แต่ไม่เกิน 2 เดือน นับแต่วันที่พ้นกำหนดให้เพิ่มร้อยละ 5 ของค่าภาษีค้าง
3. ถ้าเกิน 2 เดือน แต่ไม่เกิน 3 เดือน นับแต่วันที่พ้นกำหนดให้เพิ่มร้อยละ 7.5 ของค่าภาษีค้าง
4. ถ้าเกิน 3 เดือน แต่ไม่เกิน 4 เดือน นับแต่วันที่พ้นกำหนดให้เพิ่มร้อยละ 10 ของค่าภาษีค้าง

ถ้าผ่อนชำระค่าภาษีโรงเรือนและที่ดิน ต้องมีวงเงินค่าภาษีจะผ่อนผันตั้งแต่ 9,000 บาทขึ้นไป ภายในกำหนด 30 วันนับแต่วันถัดจากวันที่ได้รับแจ้งการประเมิน โดยแบ่งออกเป็น 3 งวดเท่า ๆ กัน (งวดละ 30 วัน)

ถ้าไม่ชำระภาษีและเงินเพิ่มภายใน 4 เดือน นายกองค้การบริหารส่วนตำบลมีอำนาจออกคำสั่งเป็นหนังสือให้ยึด आयัด หรือขายทอดตลาดทรัพย์สินผู้ซึ่งค้างชำระภาษีเพื่อนำเงินมาชำระค่าภาษีเงินเพิ่ม ค่าธรรมเนียม ค่าใช้จ่าย โดยมีต้องขอให้ศาลสั่งหรือออกหมายยึด

ขั้นตอนการเสียภาษีโรงเรือนและที่ดิน

1. ขั้นตอนการเสียภาษีโรงเรือนและที่ดิน (กรณีปกติ)

1.1 เอกสารที่ต้องใช้ในการติดต่อ

- สำเนาทะเบียนบ้าน
- สำเนาบัตรประจำตัวประชาชน
- สำเนาทะเบียนพาณิชย์
- แผนที่ตั้งพอสั่งเซป
- หนังสือมอบอำนาจ (กรณีไม่สามารถมาติดต่อด้วยตนเองได้)

1.2 ขั้นตอนการให้บริการ

- ยื่นแบบประเมินภาษี
- ตรวจสอบเอกสารเพื่อประเมินภาษี
- ออกใบเสร็จรับเงิน

2. ขั้นตอนการเสียภาษีโรงเรือนและที่ดิน (กรณีแจ้งใหม่)

2.1 เอกสารที่ต้องใช้ในการติดต่อ

- สำเนาทะเบียนบ้าน
- สำเนาบัตรประจำตัวประชาชน
- สำเนาทะเบียนพาณิชย์
- แผนที่ตั้งพอสั่งเซป
- หนังสือมอบอำนาจ (กรณีไม่สามารถมาติดต่อด้วยตนเองได้)
- สำเนาเอกสารสิทธิ์ที่ดิน

2.2 ขั้นตอนการให้บริการ

- ยื่นแบบประเมินภาษี
- ตรวจสอบเอกสาร
- ออกใบรับพร้อมแจ้งนัดตรวจสอบ
- ตรวจสอบโรงเรือนและที่ดิน
- ออกใบแจ้งรายการประเมิน
- ออกใบเสร็จรับเงิน

ภาษีป้าย หมายถึง ภาษีที่จัดเก็บจากป้ายแสดงชื่อ ยี่ห้อ หรือเครื่องหมายที่ใช้ในการประกอบการค้า หรือประกอบกิจการอื่นเพื่อหารายได้ หรือโฆษณาการค้า หรือกิจการอื่นเพื่อหารายได้ไม่ว่าจะแสดงหรือโฆษณาไว้ที่วัตถุใด ๆ ด้วยอักษรภาพหรือเครื่องหมายที่เขียนแกะสลัก จารึกหรือทำให้ปรากฏด้วยวิธีอื่น

ผู้มีหน้าที่เสียภาษีป้าย คือ เจ้าของป้ายหรือผู้ครอบครองป้ายในกรณีไม่มีผู้อื่นยื่นแบบแสดงรายการภาษีป้าย หรือเมื่อพนักงานเจ้าหน้าที่ไม่อาจหาตัวเจ้าของป้ายนั้นได้ ให้ถือว่าผู้ครอบครองป้ายนั้นเป็นผู้มีหน้าที่เสียภาษีป้ายนั้นได้ ให้ถือว่าผู้ครอบครองป้ายนั้นเป็นผู้มีหน้าที่เสียภาษีป้าย ถ้าไม่อาจหาตัวผู้ครอบครองป้ายนั้นได้ ให้ถือว่าเจ้าของหรือ ผู้ครอบครองอาคาร หรือที่ดินป้ายนั้นติดตั้ง หรือแสดงอยู่เป็นผู้มีหน้าที่เสียภาษีป้ายตามลำดับ

อัตราภาษีป้าย

1. ป้ายที่มีอักษรไทยล้วน คิดภาษี 500 ตร.ซม. ต่อ 5 บาท
2. ป้ายที่มีอักษรไทยปนกับอักษรต่างประเทศหรือปนกับภาพ และหรือเครื่องหมาย คิดภาษี 500 ตร.ซม. ต่อ 26 บาท
3. (ก) ป้ายที่ไม่มีอักษรไทย ไม่ว่าจะมิภาพและหรือเครื่องหมายใด ๆ
(ข) ป้ายที่มีอักษรไทยทั้งหมด หรือบางส่วนอยู่ใต้และหรืออยู่ต่ำกว่าอักษรต่างประเทศ คิดภาษี 500 ตร.ซม. ต่อ 50 บาท

ป้ายเมื่อคำนวณพื้นที่จำนวนเงินภาษีไม่ถึงป้ายละ 200 ให้เสียภาษีป้ายละ 200 บาท

เอกสารหลักฐานที่นำมาใช้ในการติดต่อ

1. สำเนาทะเบียนบ้าน บัตรประจำตัวประชาชน
2. สำเนาหนังสือรับรองสำนักทะเบียนหุ้นส่วนบริษัท
3. รายละเอียดเกี่ยวกับป้าย ทั้งลักษณะข้อความ ภาพขนาดรูปร่าง และรูปตัวของป้าย (ถ้ามี)
4. สถานที่ติดตั้งหรือแสดงป้าย
5. หนังสือมอบอำนาจพร้อมติดอากร (กรณีมอบอำนาจ)

กำหนดเวลายื่นแบบแสดงรายการเพื่อเสียภาษีป้าย

- เจ้าของป้ายยื่นแบบแสดงรายการภาษีป้าย (ภ.ป.1) ภายในเดือนมีนาคมของทุกปี
- ในกรณีที่ติดตั้งหรือแสดงป้ายภายหลังเดือนมีนาคมหรือติดตั้งหรือแสดงป้ายใหม่แทนป้ายเดิมหรือเปลี่ยนแปลงแก้ไขป้ายอันเป็นเหตุให้ต้องเสียภาษีป้ายเพิ่มขึ้น ให้เจ้าของป้ายยื่นแบบแสดงรายการภาษีป้ายภายใน 15 วัน นับแต่วันติดตั้งหรือแสดงป้าย หรือนับแต่วันเปลี่ยนแปลงแก้ไขแล้วแต่กรณี

การชำระภาษี

- ให้เจ้าของป้ายชำระภาษีป้ายภายใน 15 วัน นับแต่วันที่ได้รับแจ้งการประเมิน
- ป้ายที่เริ่มติดตั้ง หรือแสดงในปีแรกให้เสียภาษีป้าย ตั้งแต่วันที่ติดตั้ง จนถึงงวดสุดท้ายของปี

(คิดภาษีป้ายเป็นรายงวด งวดละ 3 เดือน)

งวด 1 มกราคม - มีนาคม	= 100 %
งวด 2 เมษายน - มิถุนายน	= 75 %
งวด 3 กรกฎาคม - กันยายน	= 50 %
งวด 4 ตุลาคม - ธันวาคม	= 25 %

เงินเพิ่ม

- ไม่ยื่นแบบแสดงรายการภาษีป้ายภายในกำหนด ให้เสียเงินเพิ่มร้อยละ 10 ของค่าภาษี
- ยื่นแบบแสดงรายการภาษีป้ายไม่ถูกต้อง ทำให้จำนวนเงินที่จะต้องเสียภาษีป้ายลดน้อยลงให้เสียเงินเพิ่มร้อยละ 10 ของค่าภาษีป้ายที่ประเมินเพิ่มเติม
- ไม่ชำระภาษีป้ายภายในเวลาที่กำหนด ให้เสียเงินเพิ่มร้อยละ 2 ต่อเดือนของค่าภาษีป้าย

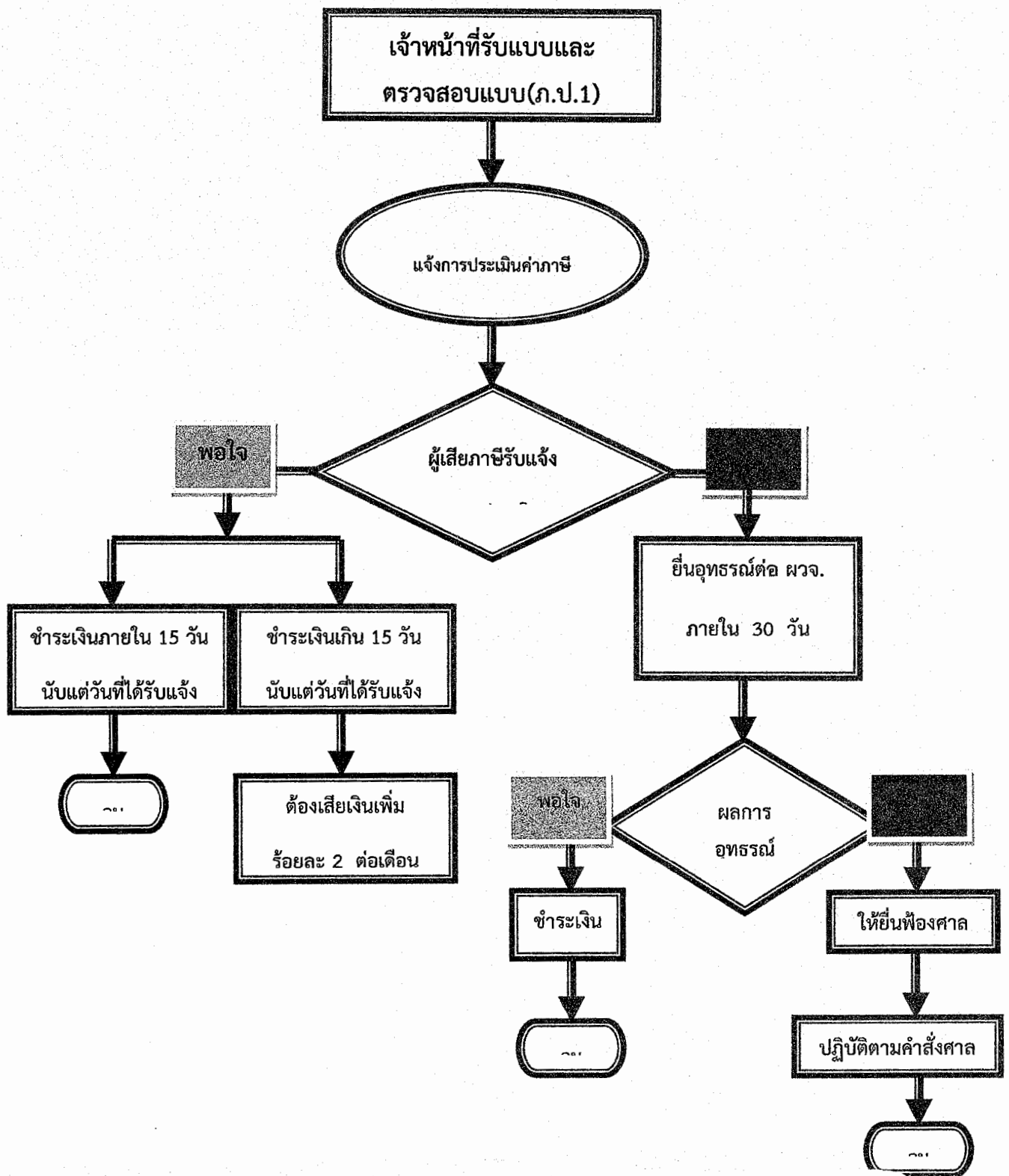
บทกำหนดโทษ

1. ผู้ใดจงใจไม่ยื่นแบบแสดงรายการภาษีป้าย ต้องระวางโทษปรับตั้งแต่ 5,000 บาท ถึง 50,000 บาท
2. ผู้ใดโดยรู้หรือจงใจแจ้งความเท็จ ให้ถ้อยคำเท็จ หรือพยายามหลีกเลี่ยงภาษีป้ายต้องระวางโทษจำคุกไม่เกิน 1 ปี หรือปรับตั้งแต่ 5,000 บาท ถึง 50,000 บาท หรือทั้งจำ ทั้งปรับ
3. ผู้ใดไม่แจ้งรับโอนป้าย หรือไม่แสดงรายการเสียภาษีป้ายไว้ ณ ที่เปิดเผยในสถานที่ประกอบกิจการ ต้องระวางโทษปรับตั้งแต่ 1,000 บาท ถึง 10,000 บาท

ขั้นตอนการเสียภาษีป้าย

1. ขั้นตอนการเสียภาษีป้าย ป้ายเดิม (กรณีปกติ)
 - 1.1 เอกสารที่ต้องใช้ในการติดต่อ
 - ใบเสร็จรับเงินของปีที่ผ่านมา
 - สำเนาบัตรประจำตัวประชาชน
 - ทะเบียนพาณิชย์ หรือหนังสือรับรองการจดทะเบียน
 - แผนที่ตั้งพอส่งเขป
 - หนังสือมอบอำนาจ (กรณีไม่สามารถมาติดต่อด้วยตนเอง)
 - 1.2 ขั้นตอนการให้บริการ
 - ยื่นแบบประเมินภาษี
 - ตรวจสอบเอกสารเพื่อประเมินภาษี
 - ออกใบเสร็จรับเงิน
2. ขั้นตอนการเสียภาษีป้าย ป้ายเดิม (กรณีเอกสารไม่ชัดเจนครบถ้วน)
 - 2.1 เอกสารที่ต้องใช้ในการติดต่อ
 -
 - 2.2 ขั้นตอนการให้บริการ
 - ยื่นแบบประเมินภาษี
 - ตรวจสอบ
 - ขอเอกสารหลักฐานเพิ่มเติม ออกสำรวจตรวจสอบป้าย
 - คำนวณค่าภาษี แจ้งให้ผู้ยื่นเสียภาษีทราบ
 - ออกใบเสร็จรับเงิน
 - 2.3 ระยะเวลาดำเนินการ
 - โดยประมาณ 1 วันทำการ
3. ขั้นตอนการเสียภาษีป้าย ป้ายใหม่
 - 3.1 เอกสารที่ต้องใช้ในการติดต่อ
 - สำเนาบัตรประจำตัวประชาชน
 - สำเนาทะเบียนบ้าน
 - ทะเบียนพาณิชย์ หรือหนังสือรับรองการจดทะเบียน
 - แผนที่ตั้งพอส่งเขป
 - หนังสือมอบอำนาจ (กรณีไม่สามารถมาติดต่อด้วยตนเอง)
 - 3.2 ขั้นตอนการให้บริการ
 - ยื่นแบบประเมินภาษี
 - ตรวจสอบ
 - ขอเอกสารหลักฐานเพิ่มเติม ออกสำรวจตรวจสอบป้าย
 - คำนวณค่าภาษี แจ้งให้ผู้ยื่นเสียภาษีทราบ
 - ออกใบเสร็จรับเงิน

ขั้นตอนการชำระภาษีป้าย
ผู้เสียภาษียื่นแบบ ภายในวันที่ 2 มกราคม - 31 มีนาคม ของทุกปี



การขอใบอนุญาตประกอบกิจการที่เป็นอันตรายต่อสุขภาพ

ระยะเวลาการยื่นคำร้องขอมิใบอนุญาตประกอบกิจการ

1. ยื่นคำร้องขอมิใบอนุญาตประกอบกิจการภายใน 15 วัน ก่อนเปิดกิจการ
2. ในกรณีขอต่อใบอนุญาต ให้ยื่นคำร้องขอต่อใบอนุญาตภายใน 15 วัน ก่อนใบอนุญาตหมดอายุ
3. ในกรณีที่ได้รับหนังสือแจ้ง ให้มาชำระค่าธรรมเนียมประจำปี ภายใน 15 วัน ก่อนวันที่ได้รับหนังสือแจ้งในปีถัดมาของทุกปี

หลักฐานที่ใช้ประกอบการขอรับใบอนุญาต/ ขอต่อใบอนุญาต

1. สำเนาบัตรประจำตัวประชาชนและสำเนาทะเบียนบ้านของผู้ประกอบการ
2. สำเนาบัตรประจำตัวประชาชนและสำเนาทะเบียนบ้านของผู้จัดการ (กรณีไม่ใช่บุคคลเดียวกันกับผู้ขอใบอนุญาต)
3. สำเนาทะเบียนบ้านที่ตั้งสถานประกอบการ
4. สำเนาหนังสือรับรองการจดทะเบียนนิติบุคคลพร้อมสำเนาบัตรประจำตัวประชาชนของผู้แทนนิติบุคคล (กรณีผู้ขอเป็นนิติบุคคล)
5. ใบอนุญาตปลูกสร้างอาคารหรือหลักฐานที่ใช้แสดงว่าที่ตั้งสถานประกอบการสามารถใช้ประกอบกิจการนั้นได้โดยถูกต้องตามกฎหมายว่าด้วยการควบคุมอาคาร
6. หนังสือยินยอมให้ใช้อาคารหรือสำเนาหนังสือสัญญาเช่าจากเจ้าของอาคาร
7. หนังสือมอบอำนาจที่ถูกต้องตามกฎหมายพร้อมสำเนาบัตรประจำตัวประชาชนของผู้มอบอำนาจและผู้รับมอบอำนาจ (กรณีเจ้าของไม่สามารถยื่นคำขอด้วยตนเอง)
8. ใบอนุญาตจากส่วนราชการอื่นที่เกี่ยวข้อง (ถ้ามี)

ขั้นตอนการยื่นขอใบอนุญาตประกอบกิจการ ที่เป็นอันตรายต่อสุขภาพ

