



คู่มือการปฏิบัติงาน
นักวิชาการเงินและบัญชี

องค์การบริหารส่วนตำบลหนองป่าก่อ
อำเภอดอยหลวง จังหวัดเชียงราย

คู่มือการปฏิบัติงานด้านการเงินการบัญชี

๑. ด้านการเงิน

๑.๑ การรับเงิน

- บันทึกเงินที่ได้รับในสมุดเงินสด ภายในวันที่ได้รับเงิน - รับเงินภายหลังกำหนดเวลาปิดบัญชี ให้บันทึกการรับเงินในวันนั้นและจัดเก็บเงินสดในตู้นิรภัย

- จัดทำใบนำส่งเงิน/ใบสรุปใบนำส่งเงินโดยลงรายการให้ครบถ้วน

๑.๒ ทะเบียนคุมใบเสร็จรับเงิน

- ลงรายการในทะเบียนคุมใบเสร็จรับเงินให้ครบถ้วน

- สิ้นปีงบประมาณรายงานการใช้ใบเสร็จรับเงินและเจาะปร/ประทับตราเลิกใช้ ใบเสร็จรับเงิน

เสนอ ผ่านปลัด อปท.เพื่อนำเสนอผู้บริหารท้องถิ่นอย่างช้าไม่เกิน วันที่ ๓๑ ต.ค. ของปีถัดไป

- ใบเสร็จรับเงินภาษีบำรุงท้องที่รายงาน เจาะและปร/ประทับตราเลิกใช้เมื่อสิ้นเดือน ธ.ค. ของทุกปี

๑.๓ การเก็บรักษาเงิน

- หากมีเงินสดเก็บรักษาไว้ในตู้นิรภัยให้นำฝากธนาคารทั้งจำนวนในวันถัดไป

- กรณี อปท.ที่มีพื้นที่ห่างไกล ไม่สามารถนำฝากธนาคารได้เป็นประจำทุกวันให้เก็บรักษาในตู้ นิรภัย และนำฝากธนาคารในวันทำการสุดท้ายของสัปดาห์ ๑.๔ กรรมการเก็บรักษาเงิน

- ผู้บริหารท้องถิ่นแต่งตั้ง อย่างน้อย ๓ คน

- กรรมการเก็บรักษาเงินอื่น อย่างน้อย ๒ คน

- หัวหน้าหน่วยงานคลังเป็นกรรมการ โดยตำแหน่ง ๑ คน

- กรรมการเก็บรักษาเงิน ถือลูกกุญแจตู้นิรภัย คนละ ๑ ดอก

- กรณีไม่สามารถปฏิบัติหน้าที่ได้ให้แต่งตั้งกรรมการแทนชั่วคราวให้ครบจำนวน

- จัดทำรายงานสถานะการเงินประจำวันเป็นประจำทุกวันที่มีการรับจ่ายเงิน ถ้า มีให้หมายเหตุ

รายงานฯในวันถัดไป

- เมื่อสิ้นเวลารับจ่ายเงินให้นำเงินที่ได้รับ นำฝากธนาคาร ทั้งจำนวนหากฝากไม่ทันให้นำเงิน เก็บรักษา ส่งต่อกรรมการเก็บรักษาเงินไว้ในตู้นิรภัย

- กรรมการเก็บรักษาเงิน ทุกคนลงลายมือชื่อในรายงานสถานะการเงินประจำวัน

- หัวหน้าหน่วยงานคลังเสนอผ่านปลัด อปท.เพื่อนำเสนอให้ผู้บริหารท้องถิ่นทราบ ๑.๕ การรับส่ง

เงิน

- เงินรายรับให้นำฝากธนาคารทั้งจำนวนภายในวันนั้น นำฝากไม่ทันให้นำฝากตู้นิรภัยและวันทำการถัดไป นำฝาก ธนาคารทั้งจำนวน

- การรับส่งเงิน สถานที่ห่างไกล/ไม่ปลอดภัย ให้ผู้บริหารท้องถิ่น แต่งตั้งพนักงานท้องถิ่นระดับ

๓ / เทียบเท่าขึ้นไปอย่างน้อย ๒ คน

- มีหลักฐานการรับส่งเงิน ระหว่างผู้มอบ/ผู้รับมอบเงิน กับกรรมการผู้นำเสนอ/ผู้รับไว้ทุกครั้ง
- การถอนเงินฝากธนาคาร ให้ผู้มีอำนาจลงนามส่งจ่ายเงิน ร่วมกันอย่างน้อย ๓ คนโดยให้มีผู้บริหารท้องถิ่นและปลัด อปท.ลงนามส่งจ่ายด้วยทุกครั้งและให้ผู้บริหารท้องถิ่นมอบหมายให้ ผู้ช่วยบริหารท้องถิ่น ผู้ดำรงตำแหน่งไม่ต่ำกว่าหัวหน้าหน่วยงานอีก ๑ คน กรณีไม่มีผู้บริหารท้องถิ่น ให้ แต่งตั้ง พนักงานท้องถิ่นระดับ ๓ / เทียบเท่า ขึ้นไปเพิ่มอีก ๙ คน

๑.๖ การจ่ายเงิน

- จ่ายเงิน/ก่อก่อนนี้ผู้ก่อก่อนได้เฉพาะที่มีกฎหมาย ระเบียบข้อบังคับ/หนังสือสั่งการที่กระทรวงมหาดไทย กำหนดไว้
- การจ่ายเงินให้จ่ายเป็นเช็ค กรณีไม่อาจจ่ายเช็คได้ให้จัดทำใบถอนเงินฝากธนาคาร เพื่อให้ธนาคาร ออกตั๋วแลกเงิน/โอนเงินผ่านธนาคาร ๑.๗ การเขียนเช็คส่งจ่าย
- การจ่ายเงินกรณีซื้อ/เช่าทรัพย์สิน จ้างทำของ ให้ออกเช็คส่งจ่ายในนามของเจ้าหน้าที่โดยขีดฆ่าคำว่า "หรือตามคำสั่ง" หรือ "หรือผู้ถือ" ออกและขีดคร่อม
- การจ่ายเงินตามสิทธิที่พึงจะได้รับ หากมีความจำเป็นวงเงิน ต่ำกว่า ๒,๐๐๐ บาทให้ออกเช็คในนาม หัวหน้าหน่วยงาน คลัง โดยขีดฆ่าคำว่า "หรือตามคำสั่ง" หรือ "หรือผู้ถือออก" ห้ามออกเช็คส่งจ่ายเงินสด
- เจ้าหน้าที่ ผู้มีสิทธิรับเงินไม่มารับเช็ค ภายในวันที่ ๑๕ วัน นับตั้งแต่วันส่งจ่าย ให้ยกเลิกเช็ค

๒. ด้านการเบิกจ่าย

๒.๑ หน้าฎีกาเบิกจ่ายเงิน

- ลงรายการให้ครบถ้วน เช่น งบประมาณคงเหลือ เลขที่ฎีกา ผู้ขอเบิก เลขที่คลัง รับ เลขที่เช็ค ผู้ตรวจฎีกา ผู้อนุมัติฎีกา ลายมือชื่อผู้รับเงิน ลายมือชื่อผู้จ่ายเงิน/ถอนเงิน ผู้มีอำนาจส่งจ่าย

๒.๒ การจัดเก็บฎีกาเบิกเงิน

- จัดเก็บฎีกาเรียงตามรายงานการจัดทำเช็ค

๒.๓ เอกสารประกอบฎีกา

- หลักฐานการจ่าย ให้ผู้จ่ายเงิน ลงลายมือชื่อรับรองการจ่าย พร้อมทั้งมีชื่อสกุลด้วยตัวบรรจงกำกับ ไว้ในหลักฐานการจ่าย กรณีเป็นใบสำคัญคู่จ่ายให้หัวหน้าหน่วยงานคลังลงลายมือชื่อ รับรองความถูกต้อง กำกับไว้ด้วย

- การเบิกเงินสวัสดิการค่าเช่าบ้าน ค่ารักษาพยาบาลและการศึกษาบุตรให้มีเอกสารประกอบฎีกาดังนี้

(๑.) ใบเบิกเงินสวัสดิการแต่ละประเภท

(๒.) ใบเสร็จรับเงิน

- เงินค่าอาหารทำการนอกเวลา ให้มีเอกสารประกอบฎีกาดังนี้

(๑.) หนังสืออนุมัติให้ปฏิบัติงานนอกเวลา

(๒.) คำสั่ง แต่งตั้ง ผู้ปฏิบัติงานนอกเวลา

(๓.) บัญชีลงเวลา การปฏิบัติงานนอกเวลา

(๔.) หลักฐานการจ่ายเงินค่าตอบแทน

- ค่าสาธารณูปโภค ให้มีเอกสารประกอบฎีกา

(๑) ใบแจ้งหนี้

(๒.) หลักฐานนำส่งเช่น ใบนำส่งไปรษณีย์ภัณฑ์และพัสดุไปรษณีย์

(๓.) กรณีจ่ายเงินตรงไปก่อนให้ใช้ใบเสร็จรับเงิน แนบด้วย

- ค่าซื้อทรัพย์สิน/จ้างทำของ

(๑) สัญญาซื้อทรัพย์สิน/จ้างทำของ/หลักฐานการสั่งซื้อ/ส่งจ้าง

(๒) ใบแจ้งหนี้/ใบส่งมอบทรัพย์สิน/มอบงาน

(๓) เอกสารแสดงการตรวจรับทรัพย์สิน/ตรวจงาน

- เงินสวัสดิการประเภทค่าใช้จ่ายในการเดินทางไปราชการ

(๑) หนังสือ/คำสั่งให้เดินทางไปราชการ

(๒.) รายงานการเดินทาง

(๓.) หลักฐานการจ่ายเงิน เช่น ใบเสร็จรับเงิน ใบรับรอง แทนใบเสร็จรับเงิน

(๔.) งบหน้าค่าเบี่ยงและค่าเช่าที่พัก

(๕.) งบหน้าค่าพาหนะ

- ค่าสาธารณูปโภค ให้มีเอกสารประกอบฎีกา

(๑.) ใบแจ้งหนี้

(๒.) หลักฐานการนำส่ง เช่น ใบนำส่งไปรษณีย์ภัณฑ์และ พัสดุ ไปรษณีย์

(๓.) กรณีจ่ายเงินตรงไปก่อนให้ใช้ใบเสร็จรับเงิน แนบด้วย

- ค่าซื้อทรัพย์สิน/จ้างทำของ

(๑.) สัญญา ซื้อ ทรัพย์สิน/จ้างทำของ/ หลักฐานการสั่งซื้อ /ส่งจ้าง

(๒.) ใบแจ้งหนี้ ใบส่งมอบทรัพย์สิน/มอบงาน (๓.) เอกสารแสดงการตรวจรับทรัพย์สิน/ตรวจงาน

- การยืมเงินตรงราชการ

(๑.) สัญญายืมเงิน/ใบยืม

(๒.) หลักฐาน ซึ่งแสดงว่าเป็นผู้มีหน้าที่ต้องปฏิบัติงาน เช่น คำสั่งให้เดินทางไปราชการ

- กรณีเป็นการยืมเงินสะสม ให้มีเอกสารประกอบฎีกา

(๑.) สัญญายืมเงิน/ใบยืม

(๒.) กรณียืมเงินสะสมที่ต้องได้รับอนุมัติจากสภาท้องถิ่น ให้มีรายงานการประชุมประกอบ

(๓.) การยืมเงินสะสมกรณีฉุกเฉิน ที่มีสาธารถนภัยให้มีหนังสือที่ผู้ว่าราชการจังหวัดได้กำหนดวงเงิน ในการยืมไว้

- เงินประกันสัญญา เงินประกันของ ให้มีเอกสารประกอบฎีกา

(๑.) หนังสือแจ้งความประสงค์ขอเบิกเงินของผู้รับจ้าง

(๒.) ใบเสร็จรับเงินประกันสัญญา/เงินประกันของ

- การเบิกจ่ายเงินอุดหนุนให้กับหน่วยงานอื่น

- (๑.) กรณีเงินอุดหนุนให้กับกลุ่ม/ชุมชนให้จัดทำบันทึกข้อตกลงระหว่างอปท.กับตัวแทนของกลุ่ม/ชุมชน ที่ขอรับเงินอุดหนุน ไม่น้อยกว่า ๓ คน
- (๒.) ให้หน่วยงานที่ขอรับเงินอุดหนุนออกใบเสร็จรับเงิน ให้กับ อปท. สำหรับกลุ่ม / ชุมชน ให้ จัดทำ ใบสำคัญรับเงินไว้เป็นหลักฐาน
- (๓.) เมื่อดำเนินการเสร็จเรียบร้อยแล้ว ให้รายงานผลการดำเนินงานและเงินเหลือจ่าย (ถ้ามี)ให้ หน่วยงานที่อุดหนุนทราบ

- การเบิกจ่ายเงินค่าพาหนะ โดยนำรถยนต์ส่วนตัว ในการเดินทางไปราชการ จะเบิกจ่ายได้เมื่อได้รับอนุมัติจากผู้ว่าราชการจังหวัด

- การจ่ายเงินยืม ผู้บริหารท้องถิ่นได้อนุมัติให้จ่ายเงินยืมตามสัญญาเงินยืม โดยมีเงื่อนไขดังนี้

- (๑.) มีงบประมาณเพื่อการนั้นแล้ว
- (๒.) ผู้ยืมได้ทำสัญญาการยืมเงินและรับรองว่าจะปฏิบัติตามระเบียบฯ
- (๓.) ผู้ยืมแต่ละรายจะต้องไม่มีเงินยืมค้างชำระแก่ อปท.และให้ยืมได้เฉพาะผู้มีหน้าที่ปฏิบัติงานเท่านั้น

- การส่งใช้เงินยืม

- (๑.) หมายเหตุจำนวนเงินและ วัน/เดือน/ปี ที่ส่งใช้ใน สัญญาเงินยืม
- (๒.) เก็บรักษาสัญญาการยืมเงิน เป็นเอกสารสำคัญ
- (๓.) รับคืนเป็นเงินสด ให้ออกใบเสร็จรับเงินให้แก่ผู้ยืม
- (๔.) บันทึกรายการส่งใช้เงินยืม ในทะเบียนเงินยืมและ ให้ผู้ยืมลงชื่อในทะเบียนเงินยืมที่ส่งใช้นั้น
- (๕.) ให้ผู้ยืมส่งใบสำคัญและเงินที่เหลือจ่าย (ถ้ามี) ภายในกำหนดระยะเวลา ดังนี้
 - ๑.เดินทางไปประจำต่างสำนักงาน/กลับภูมิลำเนา ส่งใช้ภายใน ๗ วันนับจากวันที่ได้รับเงิน
 - ๒.เดินทางไปราชการอื่น ส่งใช้ภายใน ๑๕ วัน นับ จากวันที่กลับมาถึง
 ๓. เงินยืมนอกจากข้อ ๑ และ ข้อ ๒ ส่งใช้ภายใน ๓๐ วัน นับจากวันที่ได้รับเงิน

๓. ด้านการบัญชี

- ให้จัดทำบัญชี เงินสดรับเงินสดจ่าย บัญชีแยกประเภทให้ครบถ้วนเป็นปัจจุบัน
 - จัดทำรายงานแสดงรายรับ รายจ่าย และงบทดลองเสนอปิด เพื่อนำเสนอผู้บริหารท้องถิ่นทราบ และสำเนาให้ ผู้ว่าราชการจังหวัด สำหรับ อบต. ให้ส่งนายอำเภอ
 - งบประมาณรายจ่ายประจำปีอนุญาตให้จ่ายได้แล้ว แต่ระยะ ๓ เดือน แรกปีงบประมาณ ไม่สามารถ จัดเก็บรายได้เพียงพอที่จะดำเนินการได้ อปท.อาจนำเงินสะสมทดรองจ่ายไปพลางก่อนได้
- การใช้จ่ายเงินสะสม โดยได้รับอนุมัติจากสภาท้องถิ่น ภายใต้เงื่อนไข ดังนี้ (๑) เป็นกิจการตาม อำนาจ หน้าที่เกี่ยวกับบริการชุมชนและสังคม
- จัดทางบแสดงฐานะการเงินและงบอื่นๆ เพื่อส่งให้ สดง. ภายใน ๙ วัน นับแต่วันสิ้นปี และส่งสำเนาให้ผู้ว่าราชการจังหวัด สำหรับ อบต.ให้ส่งนายอำเภอ

๔. เงินสะสม

- ทุกวันสิ้นปีงบประมาณ เมื่อได้ปิดบัญชีรายรับรายจ่าย แล้ว ให้กัน ยอดเงินสะสมประจำปีไว้ ร้อย ละ ๒๕ ของทุกปี

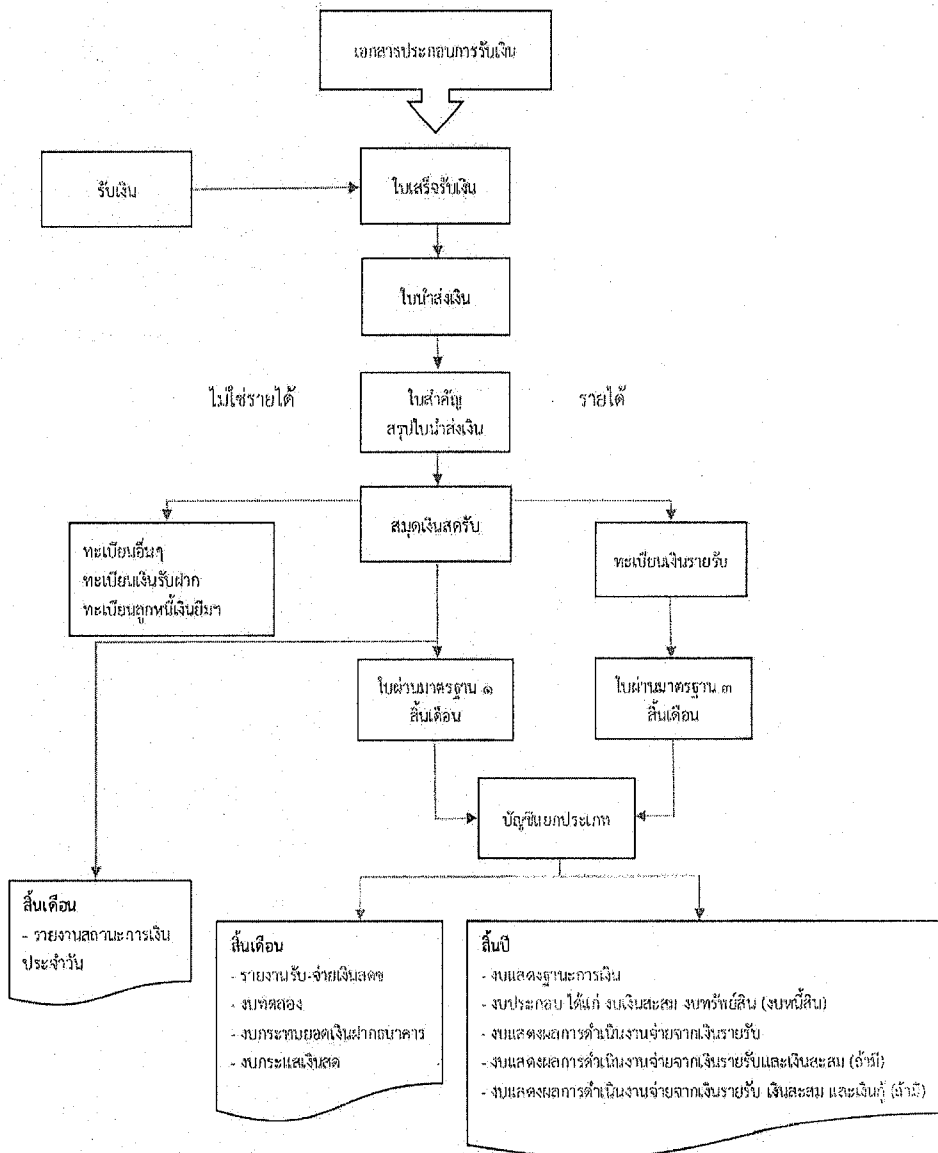
- การจ่ายเงินทุนสำรองเงินสะสม กระทำได้เมื่อยอดเงินสะสม มีไม่เพียงพอให้ขอความเห็นชอบ จาก สภาท้องถิ่นและขออนุมัติ, ผวจ

(๒.) เป็นกิจการเพิ่มพูนรายได้

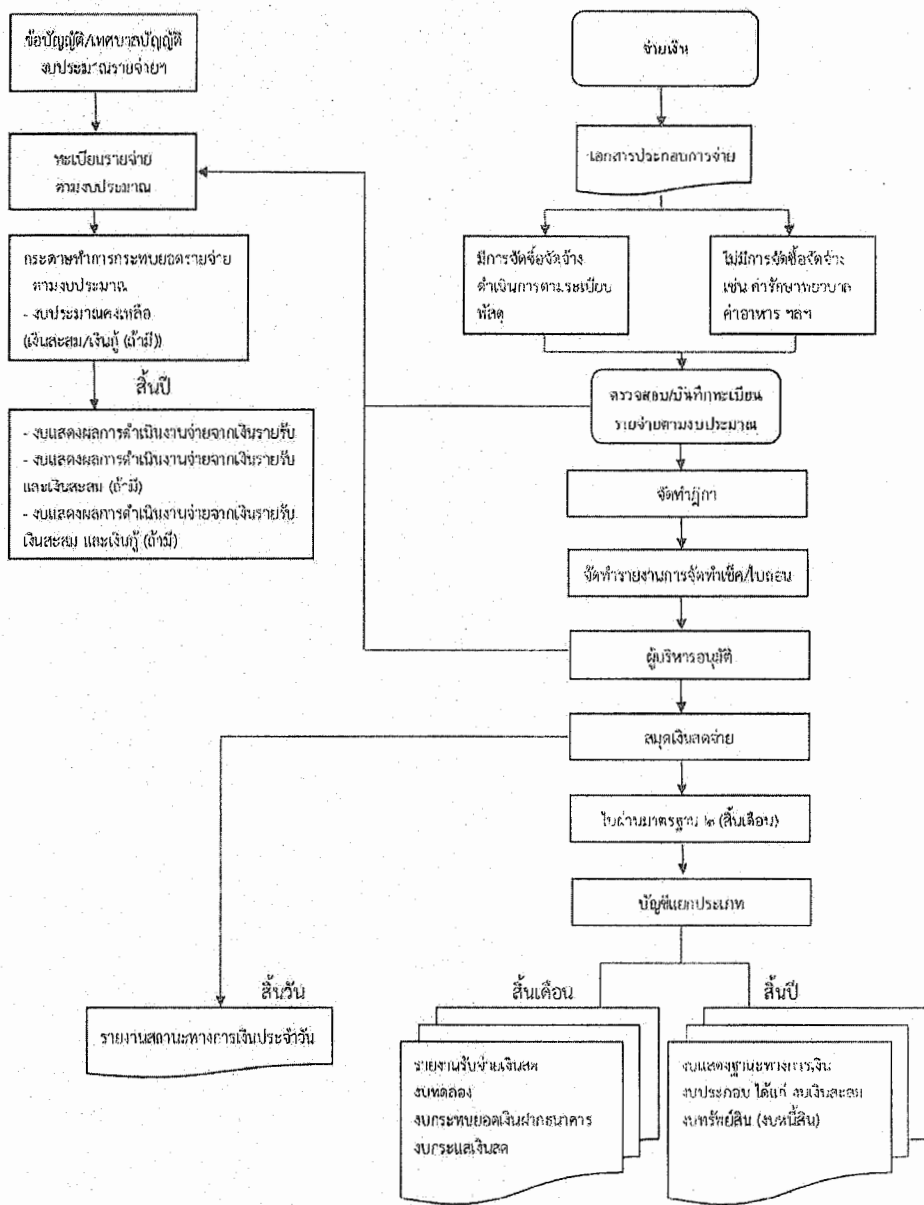
(๓.) เป็นกิจการเพื่อรับผิดชอบต่อความเดือนร้อนของประชาชน ทั้งนี้เป็นไปตามแบบพัฒนาของ อปท./ ตามที่กฎหมายกำหนด

การรับเงินขององค์กรปกครองส่วนท้องถิ่น

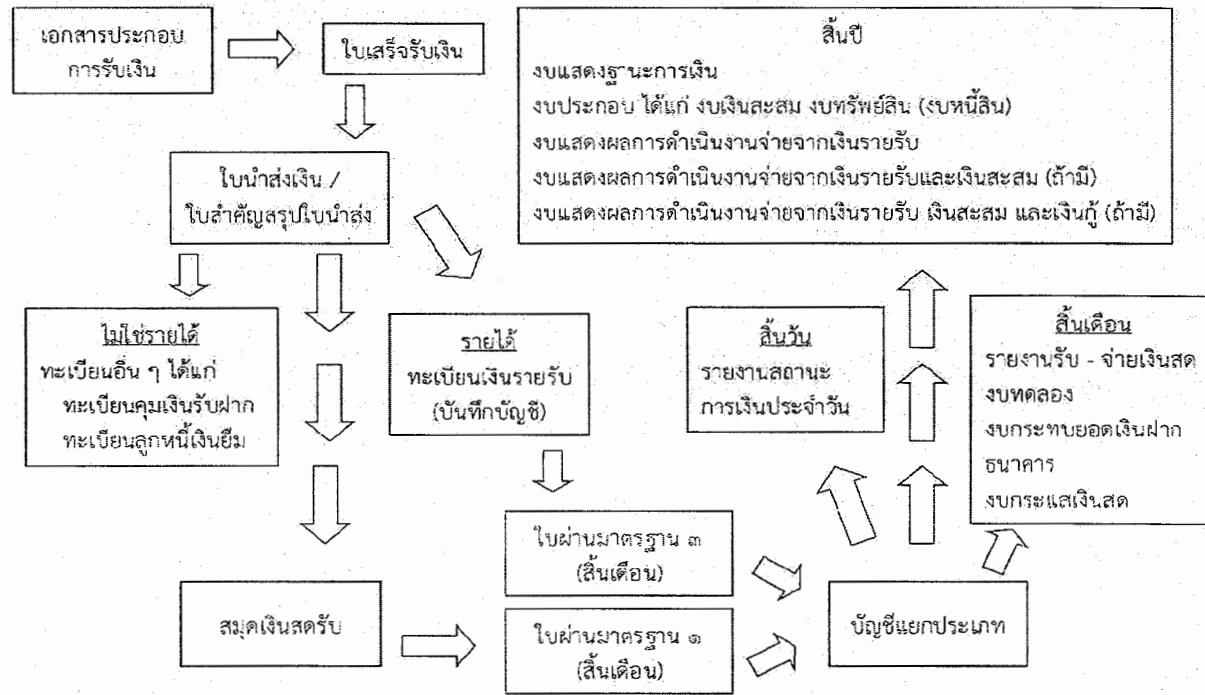
การรับเงินขององค์กรปกครองส่วนท้องถิ่น



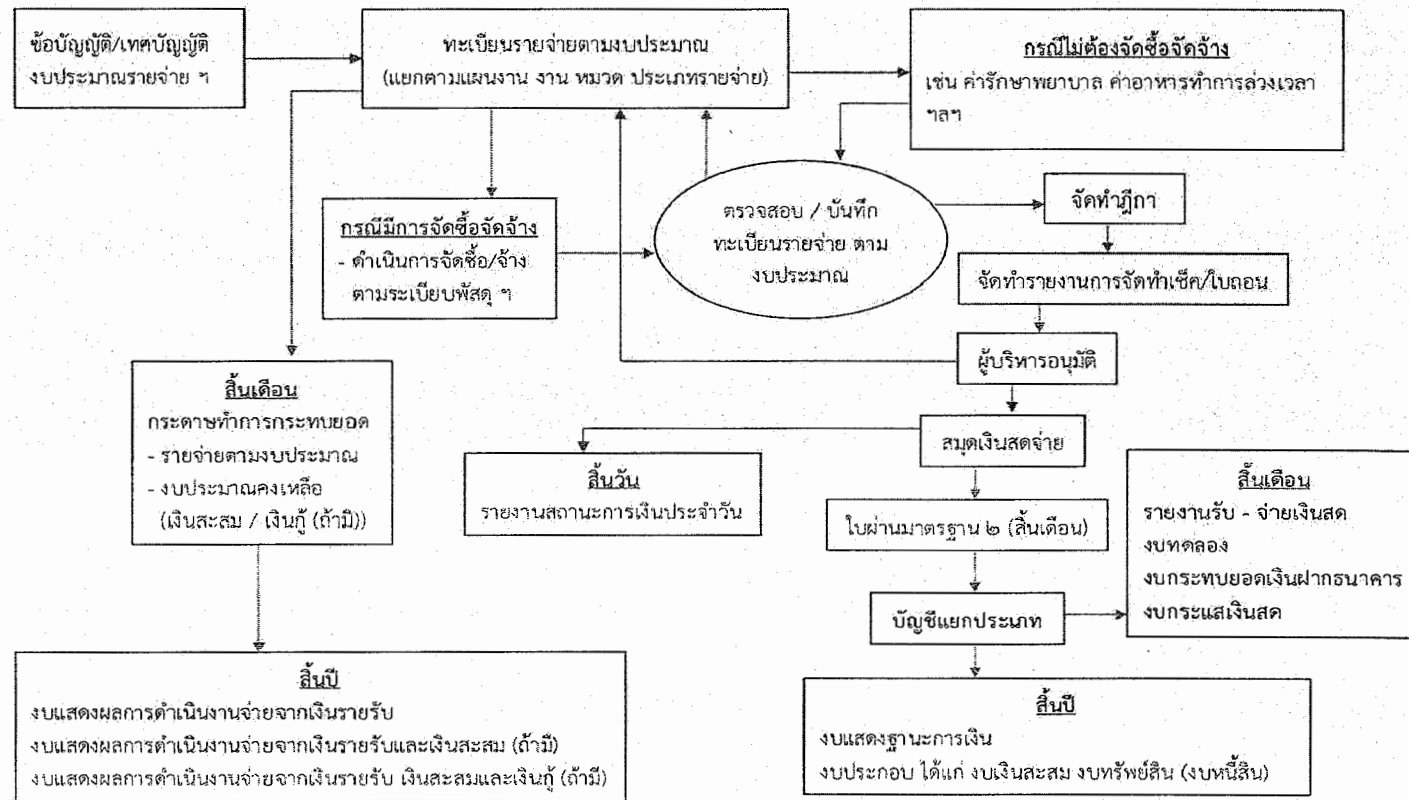
การจ่ายเงินขององค์กรปกครองส่วนท้องถิ่น



กระบวนการรับเงินขององค์กรปกครองส่วนท้องถิ่น



กระบวนการจ่ายเงินขององค์กรปกครองส่วนท้องถิ่น



วิธีบันทึกบัญชีสำหรับองค์กรปกครองส่วนท้องถิ่น

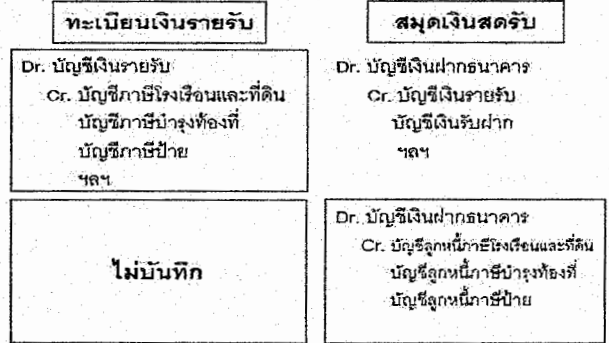
การรับเงิน

1. รายได้จัดเก็บเอง (การรับเงินรายได้บันทึกบัญชีตามประเภทรายได้)

ภาษีอากร
ค่าธรรมเนียม ค่าปรับและใบอนุญาต
รายได้จากทรัพย์สิน
รายได้จากสาธารณูปโภค
รายได้เบ็ดเตล็ด
รายได้จากทุน

การรับเงินลูกหนี้ภาษี
ลูกหนี้ภาษีเงินและที่ดิน
ลูกหนี้ภาษีบำรุงท้องที่
ลูกหนี้ภาษีป้าย

ใบเสร็จรับเงิน ⇨ ใบนำส่งเงิน ⇨ ใบสำคัญสรุปใบนำส่งเงิน
(นำฝากธนาคาร)



2. ภาษีจัดสรร

แจ้งการจัดสรร

โอนเงินเข้าบัญชีเงินฝากธนาคาร

ใบนำส่งเงิน

ใบสำคัญสรุปใบนำส่งเงิน

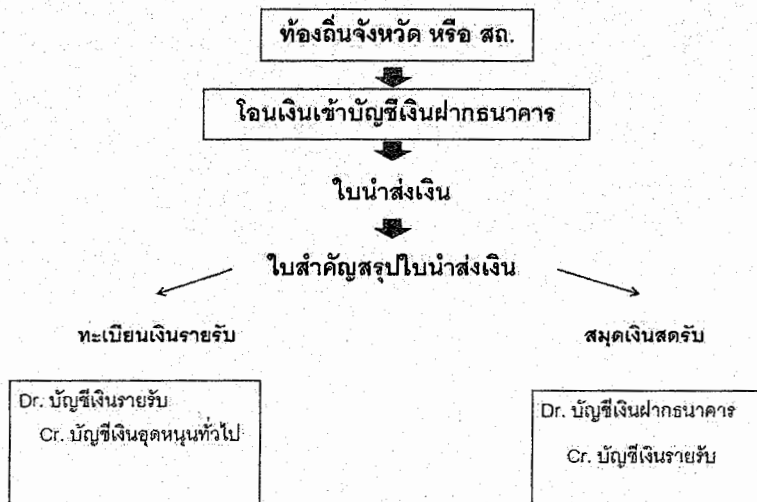
ทะเบียนเงินรายรับ

สมุดเงินสดรับ

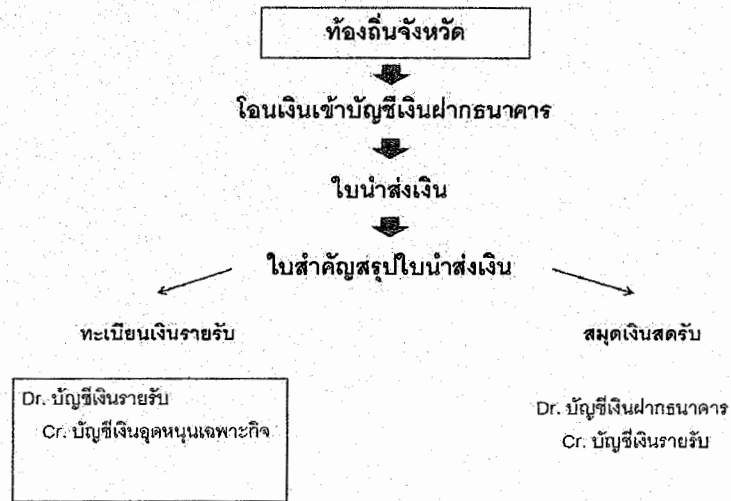
Dr. บัญชีเงินรายรับ
Cr. บัญชีภาษีสุรา
 บัญชีค่าภาษีสรรพสามิต
 บัญชีค่าจดทะเบียนสิทธิ
 ฯลฯ

Dr. บัญชีเงินฝากธนาคาร
Cr. บัญชีเงินรายรับ

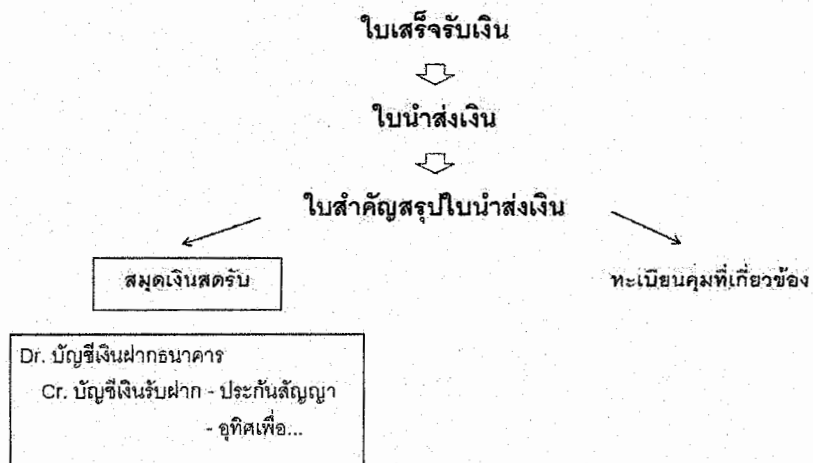
3. เงินอุดหนุนทั่วไป (ที่ต้องมาตั้งงบประมาณ)



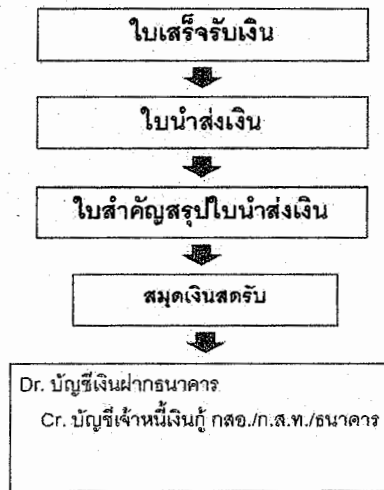
4. เงินอุดหนุนที่รัฐบาลให้โดยระบุวัตถุประสงค์ (เงินอุดหนุนเฉพาะกิจ)



5. การรับเงินที่ไม่เป็นรายรับของ อปท. เช่น เงินประกันสัญญา เงินที่มีผู้กู้คิดให้ เป็น การเฉพาะเจาะจง เป็นต้น



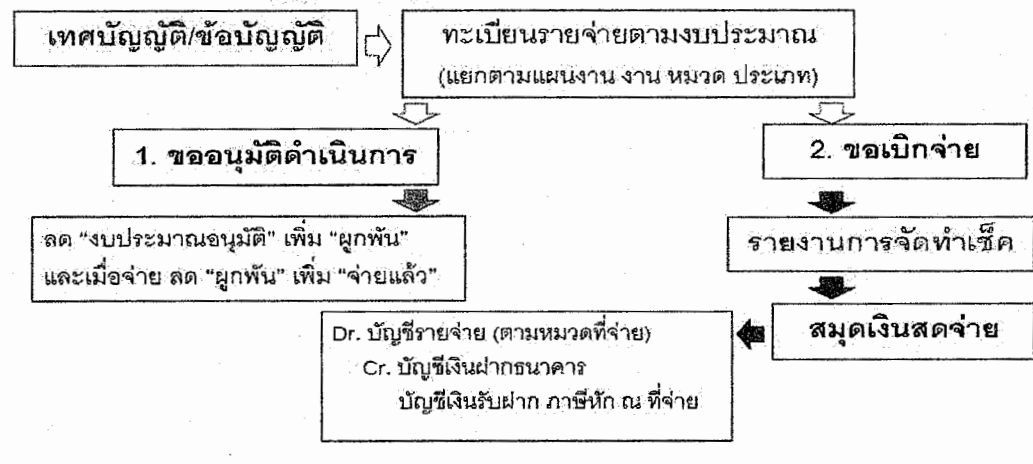
6. การรับเงินกู้ เช่น กสอ./ก.ส.ท./ธนาคาร เป็นต้น



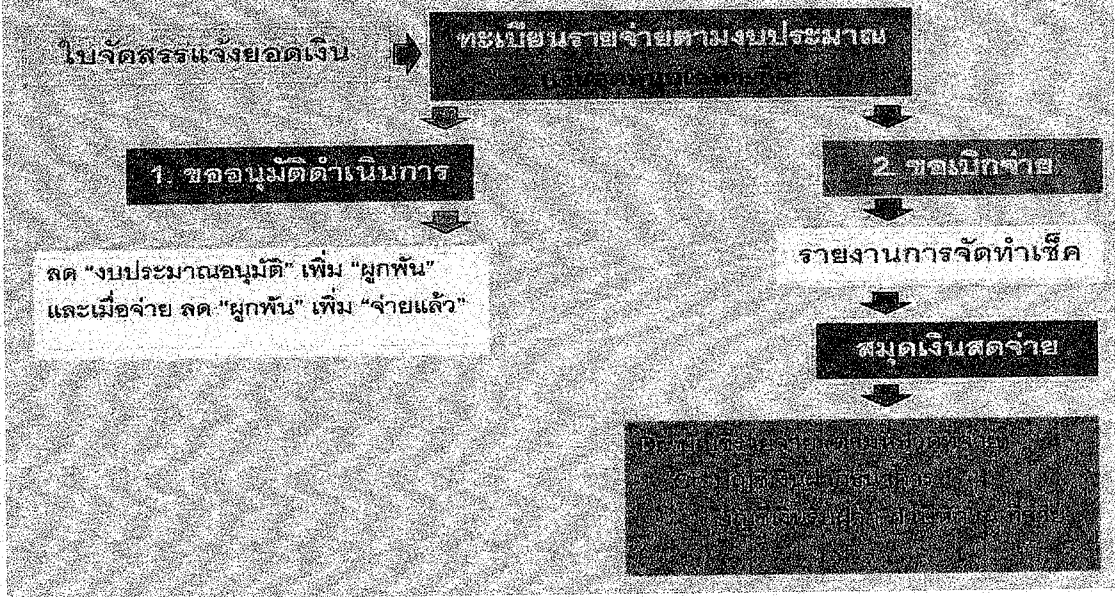
การจ่ายเงิน

การบันทึกรายจ่าย บันทึกบัญชีตามหมวดรายจ่าย ได้แก่ รายจ่ายงบกลาง เงินเดือน ค่าจ้างประจำ ค่าจ้างชั่วคราว ค่าตอบแทน ค่าใช้สอย ค่าวัสดุ ค่าสาธารณูปโภค ค่าครุภัณฑ์ ค่าที่ดินและสิ่งก่อสร้าง

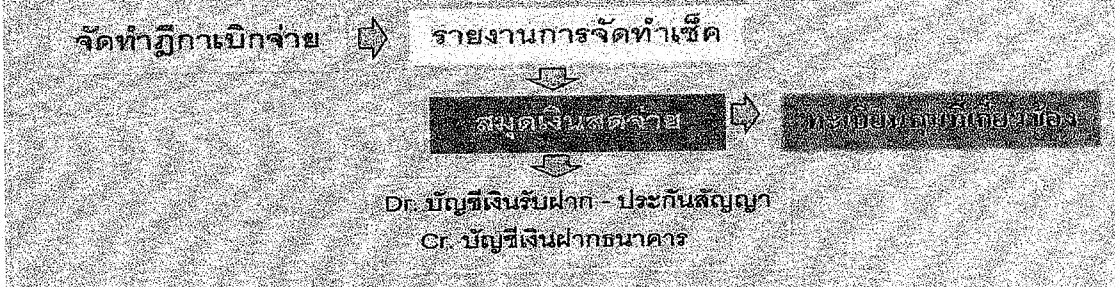
1. จ่ายเงินตามเทศบัญญัติ/ข้อบัญญัติ งบประมาณฯ



2. จ่ายเงินอุดหนุนที่รัฐบาลให้โดยระบุวัตถุประสงค์ (เงินอุดหนุนเฉพาะกิจ)



2. จ่ายคืนเงินรับฝาก เช่น เงินประกันสัญญา เป็นต้น



3. นำเงินกู้ออกไปจ่าย





การยืมเงินสะสมทดรองจ่าย

